

МАСТЕР-КЛАСС «БРОШЬ ИЗ НАТУРАЛЬНОЙ КОЖИ СВОИМИ РУКАМИ»

О. А. Кузьмина, преподаватель начального отделения МОУ ДОД «Детская художественная школа № 1 им. П. Ф. Рябова», г. Саранск, Республика Мордовия

Когда-то брошь была одним из главных женских аксессуаров. В старину модницы обязательно украшали платье брошью, отправляясь на бал или принимая гостей. В наши дни брошки используют гораздо реже, но дизайнеры не теряют надежды и регулярно придумывают новые воплощения классических идей.

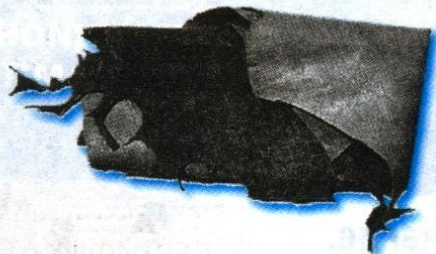
Сегодня броши переживают очередное возрождение: на пике моды — броши в виде цветов, бантов, бабочек и геометрических фигур, выполненные из различных материалов (ткани, кожи, металла, пластика и пр.), а также в форме огромной английской булавки со свисающими цепочками с бусинками, пуговицами или бантиками...

Предлагаю выполнить красивую брошь из кожи. Это отличное дополнение к гардеробу в любое время года. Такой брошью можно украсить жакет, блузу, шарф, сумку, шубку или пальто.

МАТЕРИАЛЫ И ИНСТРУМЕНТЫ

1) Кожа

Лучше всего использовать тонкую кожу, поскольку её легко резать и склеивать.



2) Ножницы

Понадобятся ножницы (лучше — с тонкими кончиками для более точной работы).



3) Линейка

Конечно, можно обойтись без линейки и сделать всё на глаз, но лучше не рисковать.



4) Основа для броши

Используем металлическую основу с застёжкой-булавкой. Выбираем основу шире, так как кожа мягкая и может обвиснуть по краю.



5) Клей

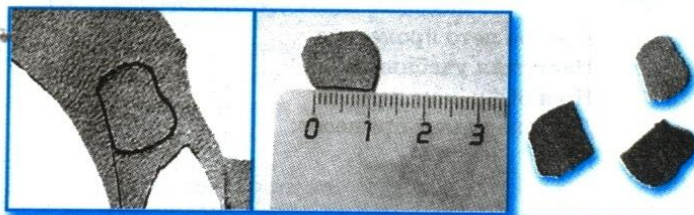
Предпочтительно использовать клей для скрапбукинга — он более эластичный. Также можно использовать «Момент-кристалл».



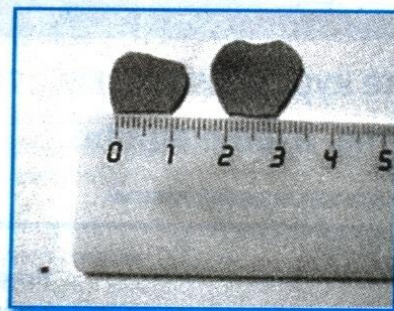
ЭТАПЫ РАБОТЫ

Этап № 1

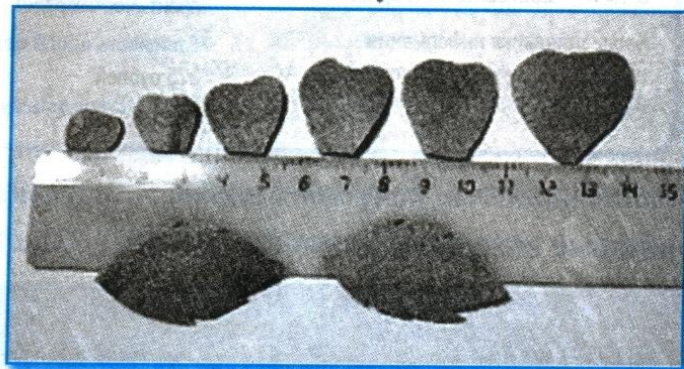
- Готовим элементы нашего цветка.



- Вырезаем элементы, прибавляя по несколько миллиметров. Для каждого последующего ряда необходимо по 5—6 лепестков. В нашем цветке будет 6 рядов.



- Лепестки готовы. Вырезаем листики для цветка. По краю листиков делаем зубчики.



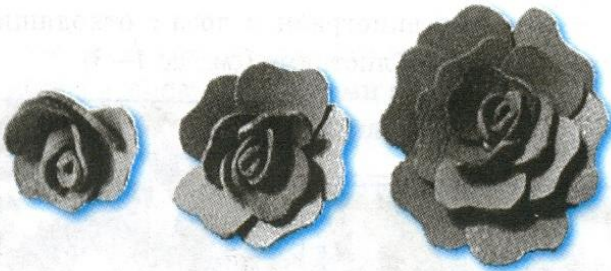
Этап № 2

- Делаем на листиках имитацию прожилок, склеивая середины деталей. Нанеся клей на полоску, необходимо сделать «защипы». Чтобы получился необходимый эффект, после склеивания середины нужно расправить края листиков.



Этап № 3

- Последовательно склеиваем детали нашего цветка. Начинаем с самых маленьких лепестков, продвигаясь по кругу.



Этап № 4

- Склеив четыре ряда нашего цветка, приступаем к приклеиванию деталей к металлической основе. Начинаем с листочков и продолжаем самыми большими лепестками, переходя к меньшим.



Этап № 5

- Хорошо намазанную клеем верхнюю часть «сажаем» на подготовленную основу цветка и придерживаем 2—3 минуты, чтобы клей немного застыл.
- После того как клей окончательно высохнет (через 4—5 часов), по желанию можно украсить цветок дополнительными декоративными элементами либо подкрасить акриловыми красками.

