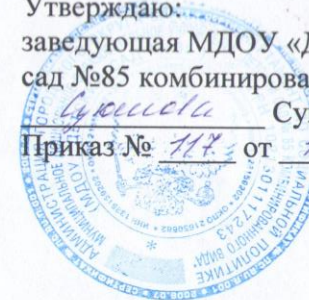


Утверждаю:  
заведующая МДОУ «Детский  
сад №85 комбинированного вида»  
*Суюшова* Суюшова Т..А.  
Приказ № *117* от *18.04.2018г.*



**ОТЧЁТ ПО САМООБСЛЕДОВАНИЮ  
ДЕЯТЕЛЬНОСТИ**  
**муниципального дошкольного образовательного учреждения**  
**«Детский сад №85 комбинированного вида»**  
за 2017 год

Данный отчёт подготовлен в соответствии с приказом Министерства образования и науки Российской Федерации (Минобрнауки России) от 14 июня 2013 г. N 462 г. Москва "Об утверждении Порядка проведения самообследования образовательной организацией", приказа Минобрнауки России от 14 декабря 2017 года №1218 «О внесении изменений в Порядок проведения самообследования образовательной организации, утвержденный приказом Министерства образования и науки Российской Федерации от 14 июня 2013 года №462», приказа Минобрнауки России от 10 декабря 2013 года М 1324 «Об утверждении показателей деятельности образовательной организации, подлежащей самообследованию».

## **ОБЩАЯ ХАРАКТЕРИСТИКА**

Муниципальное дошкольное образовательное учреждение «Детский сад №85 комбинированного вида» (далее по тексту – Учреждение) реализует общеобразовательную программу дошкольного образования. Учреждение открылось в 1986 году.

Местонахождение Детского сада (фактический адрес): 431033, Республика Мордовия, г. Саранск, пр. 70 лет Октября, д.120.

Юридический адрес: 431033, Республика Мордовия, г. Саранск, пр. 70 лет Октября, д.120.

Электронная почта: mdoу85@mail.ru

Адрес официального сайта: <http://schoolrm.ds85sar//>

Учредителем и собственником имущества Учреждения является муниципальное образование городского округа Саранск. Права собственника и полномочия учредителя от имени муниципального образования городского округа Саранск осуществляет Администрация городского округа Саранск, в том числе в лице Департамента по социальной политике Администрации городского округа Саранск.

Уполномоченный орган расположен по адресу: 430005, Республика Мордовия, г. Саранск, ул. Советская, д.30.

По типу реализации образовательных программ Учреждения является дошкольной образовательной организацией.

Вид Учреждения: детский сад комбинированного вида.

Лицензия: Серия 13 Л 01 № 0000474, от 18.12.2017 г., срок окончания действия лицензии бессрочно.

Свидетельство о государственной аккредитации: Серия 13, № 000179, от 10.03.2009 г.

Учреждение работает по 5-ти дневной рабочей неделе с 12 - часовым пребыванием детей. Начало работы в 7.00 мин., окончание 19.00, выходные дни - суббота, воскресенье и праздничные дни.

Мощность детского сада рассчитана на 280 мест, 13 групп, реальная мощность- 330 мест, 13 групп.

В 2017 году коллектив педагогов ДООУ работал над реализацией основной общеобразовательной программы МДОУ «Детский сад №85 комбинированного вида», разработанной на основе примерной общеобразовательной программы дошкольного образования «Детство» (авт. О.В. Акулова, Т.И. Бабаева и др.)

В учреждении имеются:

- ✓ 13 групповых ячеек;
- ✓ спортивный зал;
- ✓ медицинский блок;
- ✓ музыкальный зал;
- ✓ методический кабинет;
- ✓ кабинет заведующей;
- ✓ пищеблок;
- ✓ прачечная;

Для проведения занятий имеется в наличии игровое, музыкальное и спортивное оборудование. Методический кабинет оснащен необходимой методической и научно-методической литературой, необходимым наглядным и раздаточным материалом, который по возможности обновляется и пополняется.

В 2017 году была полностью оснащена современным оборудованием площадка для организации работы по обучению детей правилам дорожного движения.

На территории, прилегающей к ДООУ, имеются 13 прогулочных участков, спортивная площадка со спортивным оборудованием, хозяйственный двор с оборудованной площадкой для мусора.

На территории имеются зелёные насаждения, разработана и оснащена экологическая тропа.

## КОМПЛЕКТОВАНИЕ ДОШКОЛЬНОГО УЧРЕЖДЕНИЯ

В Учреждение принимаются дети в возрасте от 2-х месяцев до прекращения образовательных отношений.

При приеме ребенка заключается Договор между Учреждением и родителями (законными представителями), подписание, которого является обязательным для обеих сторон.

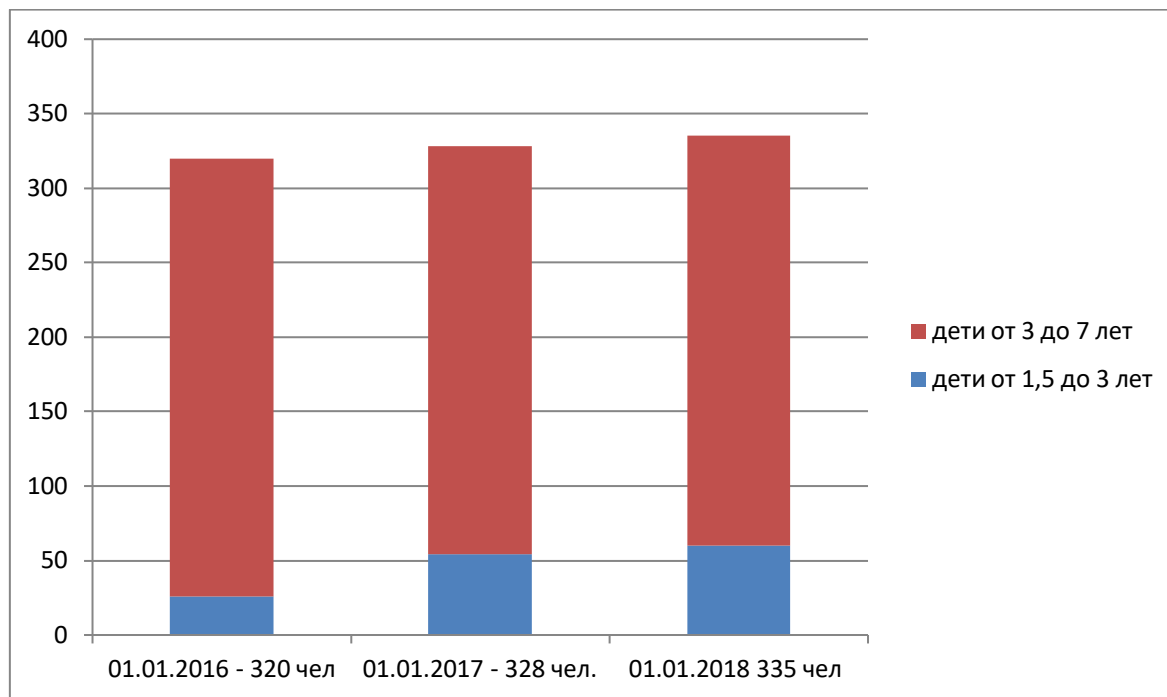
Прием детей осуществляется на основании медицинского заключения, заявления и документов, удостоверяющих личность одного из родителей (законных представителей).

Дети с ограниченными возможностями здоровья, дети-инвалиды принимаются в группы только на основании заключения психолога – медико - педагогической комиссии и с согласия родителей (законных представителей).

***Количественный состав групп Учреждения по состоянию на 01.01.2018 года представлен в таблице:***

№ группы	Наименование группы	Количество детей
1	Первая младшая №1	30
2	Первая младшая №5	30
3	Вторая младшая №4	28
4	Вторая младшая №7	26
5	Вторая младшая №13	27
6	Средняя №8	32
7	Средняя №12	31
8	Старшая №10	19
9	Старшая №11	22
10	Старшая №2 компенсирующей направленности для детей с ОНР	17
11	Подготовительная к школе №6	29
12	Подготовительная к школе №9	27
13	Подготовительная к школе №3 компенсирующей направленности	17
	Итого	335

***Рост численности воспитанников за три последних года представлен на графике:***



Отчисление детей из Учреждения проводится Руководителем Учреждения:  
 по заявлению родителей (законных представителей);  
 по достижению срока окончания образовательных отношений;  
 по обстоятельствам, не зависящим от воли родителей ( законных представителей) и Учреждения, в том числе, в случае ликвидации Учреждения.

### **Органы управления Учреждения**

Управление Учреждением осуществляется в соответствии с законодательством Российской Федерации на основе сочетания принципов единоначалия и коллегиальности.

Единоличным исполнительным органом Учреждения является Руководитель Учреждения (заведующий), который осуществляет текущее руководство деятельностью Учреждения.

Руководитель назначается на должность и освобождается от должности правовым актом Учредителя.

С 21.12.2009 года на должность заведующей Распоряжением Администрации городского округа Саранск №258-рк от 21.12.2009 года назначена Суюшова Татьяна Александровна, общий стаж работы – 19 лет, высшее педагогическое образование, аттестация на соответствие занимаемой должности.

К компетенции Руководителя относятся вопросы осуществления текущего руководства деятельностью Учреждения,

за исключением вопросов, отнесенных законодательством или Уставом к компетенции Учредителя.

Руководитель Учреждения:

- без доверенности действует от имени Учреждения, в том числе представляет его интересы и совершает сделки;
- определяет структуру Учреждения, утверждает штатное расписание;
- издает приказы о назначении на должности работников Учреждения, об их переводе и увольнении, применяет меры поощрения и налагает дисциплинарные взыскания; издает иные приказы в рамках деятельности Учреждения;
- принимает локальные нормативные акты, регламентирующие деятельность Учреждения по вопросам, отнесенным к его компетенции настоящим Уставом, в порядке, установленном настоящим Уставом;
- принимает решение о совершении крупных сделок после получения предварительного согласия Учредителя;
- обеспечивает своевременную уплату налогов и сборов в порядке и размерах, определяемых налоговым законодательством РФ;
- выдает доверенности на право представительства от имени Учреждения;
- осуществляет иные полномочия в соответствии с действующим законодательством.

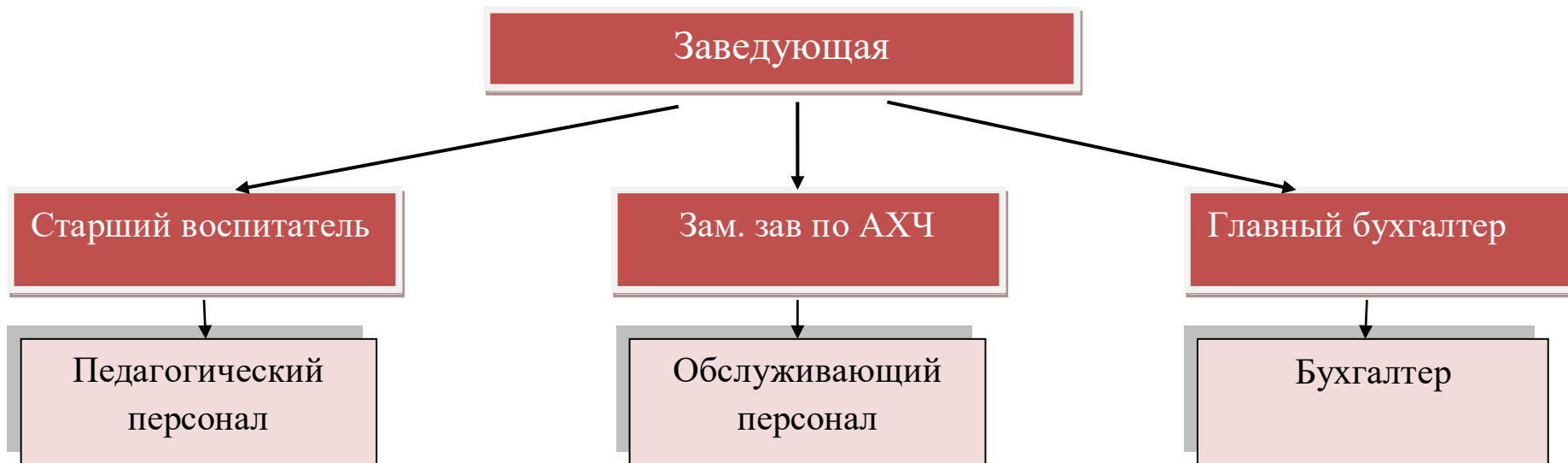
Заместители Руководителя Учреждением назначаются на должность и освобождаются от должности приказом Руководителя Учреждения в соответствии с действующим законодательством.

Заместителем заведующего по АХЧ назначена Селдушева Наталья Павловна.

Старшим воспитателем назначена Сапунова Елена Николаевна.

Главным бухгалтером назначена Пакшина Оксана Анатольевна.

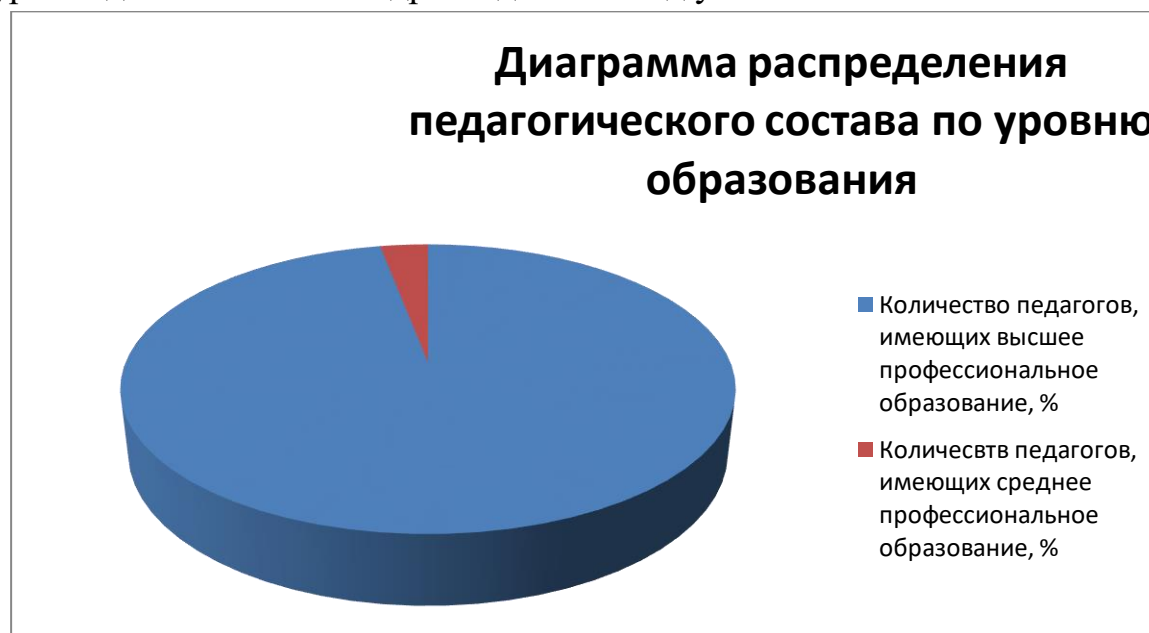
### Структура Управления



В Учреждении в 2017 году функционировали в соответствии с Уставом Учреждения коллегиальные органы управления, к которым относятся Общее собрание (конференция) работников Учреждения, педагогический совет, управляющий совет и родительский комитет.

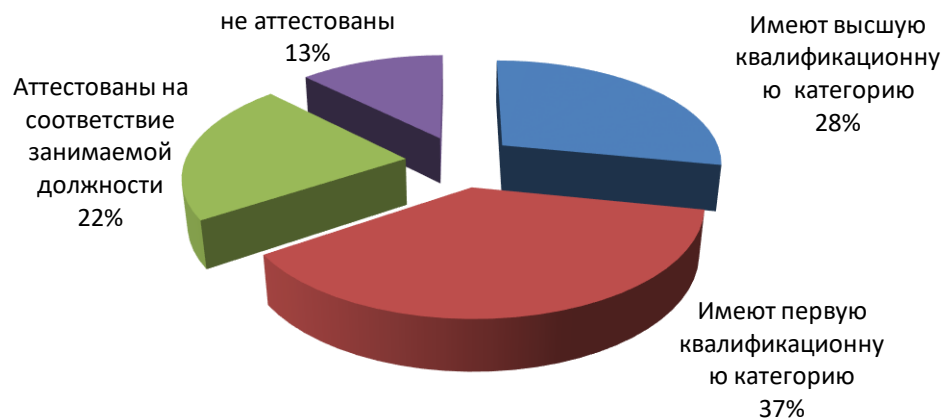
### Характеристика педагогического состава

Воспитательно-образовательный процесс в детском саду, присмотр и уход за детьми осуществляют 32 педагога, в том числе старший воспитатель, 26 воспитателей, 2 учителя-логопеда, 2 музыкальных руководителя, инструктор по физической культуре. Педагогическими кадрами детский сад укомплектован полностью.



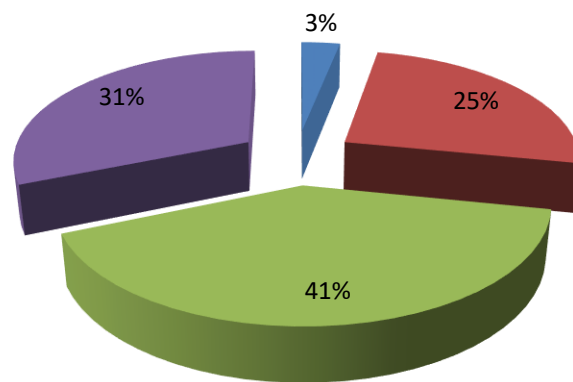
На 01.01.2018 года из 32 педагогов имеют высшее образование, среднее профессиональное образование или диплом о переподготовке по специальности 94% педагогов.

### Диаграмма распределения педагогического состава по уровню квалификации



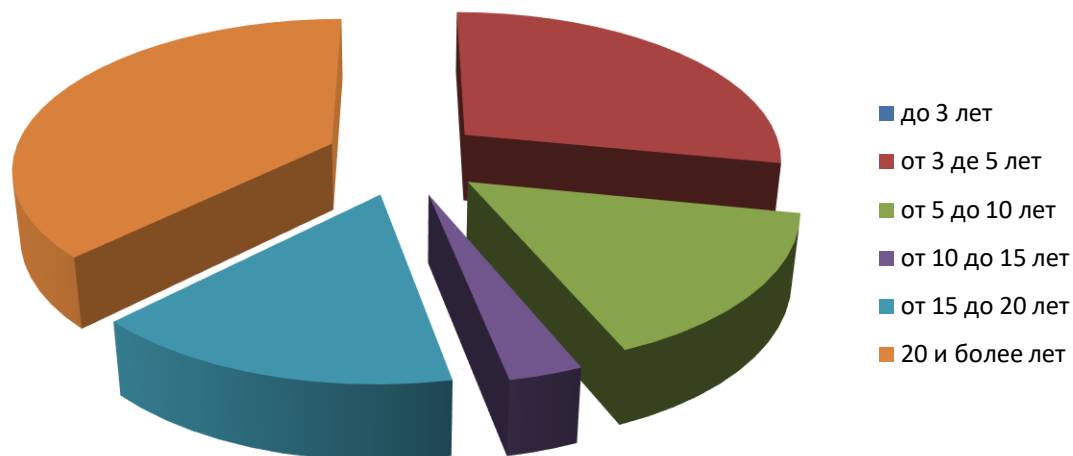
### Распределение педагогического состава по возрасту

■ до 25 лет   ■ от 25 лет до 34 лет   ■ от 35 лет до 49 лет   ■ от 50 лет и старше





## Распределение педагогов по педагогическому стажу работы



Сложившийся коллектив педагогов довольно разновозрастной, что играет положительную роль в развитии и совершенствовании образовательной системы детского сада. Анализ полученных данных показывает, что основой педагогического коллектива являются педагоги среднего возраста, имеющие все необходимые условия для совершенствования уровня квалификации, и в то же время немало опытных педагогов, имеющих возможность оказания наставничества и помощи начинающим педагогам.

В дошкольном учреждении обеспечиваются профессиональная подготовка и повышение квалификации педагогов. Осуществляется разноуровневый подход к проблеме повышения квалификации.

Внутри ДОУ:

- педагогические советы,
- деловая игра;
- дискуссии;
- круглый стол;
- «мозговой штурм»;
- взаимопосещения.

В 2017 году курсы повышения квалификации прошли 10 педагогов. Профессиональную переподготовку прошли 15 педагогов.

Педагоги и специалисты активно повышают квалификацию посредством информационных технологий, таких как участие в интернет - вебинарах.

Педагогический коллектив детского сада активно участвует в методических объединениях, семинарах, практических занятиях, тренингах.

Стиль общения между администрацией и персоналом – демократический, который переносится в общение с детьми и их родителями, создавая в Учреждении благоприятный психологический климат. Наше педагогическое кредо: «Научить человека быть счастливым нельзя, но воспитать его так, чтобы он был счастливым, можно»

В течение года в Учреждении организовывались педагогические советы, консультации для воспитателей, деловые игры, смотры, конкурсы, выставки в соответствии с годовым планом работы Учреждения.

Педагоги объединяют свои усилия с усилиями узких специалистов Учреждения, направленными на наиболее полную реализацию намеченных задач по воспитанию и развитию детей, объективно оценивают свою деятельность, учатся находить творческие приемы в работе коллег и адаптируют их опыт, преобразуют предметно -развивающую среду групп, осваивают инновационные педагогические технологии, стремятся к созданию в Учреждении единого пространства общения детей, родителей и педагогов.

## **УСЛОВИЯ ОБРАЗОВАНИЯ И ВОСПИТАНИЯ:**

### **Режим дня**

Режим дня является важнейшим условием успешного воспитания и образования детей. В нашем детском саду - это распорядок дня, предусматривающий рациональное распределение во времени и последовательности различных видов образовательных областей и отдыха. В режиме дня соблюден учет возрастных особенностей детей, постоянство. Правильно составленный режим дня имеет большое гигиеническое и педагогическое значение. Ежедневно повторяясь, но приучает детей к определенному ритму, обеспечивает смену непосредственно образовательной деятельности, тем самым предохраняет детей от переутомления.

Работа по ознакомлению родителей с режимом дня проводится на самых ранних этапах, при приеме ребенка в дошкольное учреждение - на первом родительском собрании.

С учетом Федеральных Государственных требований и СанПиН 2.4.1.3049-13 составлено расписание непосредственной образовательной деятельности педагога с детьми по образовательным областям согласно максимально допустимой недельной образовательной нагрузке.

Максимально допустимый объем непосредственно образовательной деятельности, включая реализацию дополнительных образовательных программ, составляет в группах раннего возраста не более 1,5 часа в неделю, во второй младшей группе - не более 2 часов 45 минут в неделю, в средней группе - не более 4 часов в неделю, в старшей группе - не более 6 часов 15 минут в неделю, в подготовительной к школе группе - не более 8 часов 30 минут в неделю. При этом продолжительность непрерывной непосредственно образовательной деятельности для детей раннего возраста составляет не более 10 минут, для детей 4-го года жизни - не более 15 минут, для детей 5-го года жизни - не более 20 минут, для детей 6-го года жизни - не более 25 минут, а для детей 7-го года жизни - не более 30 минут.

Продолжительность учебного года: 9 месяцев (с 1 сентября по 31 мая). В середине учебного года (декабрь) для воспитанников дошкольных групп организуются двухнедельные каникулы, во время которых проходят Новогодние утренники, проводятся занятия только эстетически - оздоровительного цикла. В дни каникул в летний период вместо обучающих занятий проводятся спортивные и подвижные игры, спортивные праздники и развлечения, экскурсии, а также увеличивается продолжительность пребывания детей на свежем воздухе.

### **Программное обеспечение**

Воспитательно-образовательная и оздоровительная деятельность детского сада осуществляется в соответствии с основными принципами Закона РФ «Об образовании», Всеобщей декларации прав человека, Конвенции о правах ребенка и в соответствии СанПиН 2.4.1.3049-13 «Санитарно-эпидемиологические требования к устройству, содержанию и организации режима работы дошкольных образовательных организаций».

В 2017 году коллектив педагогов ДООУ работал над реализацией основной общеобразовательной программы МДОУ «Детский сад №85 комбинированного вида», разработанной на основе примерной общеобразовательной программы дошкольного образования «Детство» (авт. О.В. Акулова, Т.И. Бабаева и др.)

Реализация целей и задач Программы обеспечивается в ходе усвоения образовательных областей «Физическое развитие», «Социально - коммуникативное», «Познание», «Речевое развитие», «Художественно - эстетическое развитие» предполагает построение образовательного процесса на адекватных возрасту формах работы с детьми.

Обогащение содержания воспитательно-образовательного процесса осуществляется за счет пособий, программ и технологий:

*Программы художественно-эстетического развития:*

1. Авторская программа и методические рекомендации «Музыкальные шедевры» О.П. Радынова.

2. Программа по изобразительному искусству «Природа и художник» Т.А. Копцева.

3. Программа воспитания и обучения в детском саду «Коллективное творчество дошкольников» М.А. Васильева, В.В. Гербова, Т.С. Комарова.

*Программы социально-личностного развития:*

1. Программа дошкольного образовательного учреждения «Основы безопасности детей дошкольного возраста» Н.Н. Авдеева, О.Л. Князева.

2. Учебное пособие «Основы безопасности жизнедеятельности» К.Ю. Белая.

*Программы по физическому развитию:*

1. Учебное пособие «Физическая культура для малышей» С.Я. Лайзане.

2. «Занимательная физкультура для дошкольников» К.К. Утробина

*Программы речевого развития:*

1. «Программа развития речи детей дошкольного возраста в детском саду» О.С. Ушакова.

2. «Обучение дошкольников грамоте» Л.Е. Журова.

*Программы познавательного развития:*

1. «Наш дом-природа» Н.А. Рыжова.

2. «Юный эколог» С.Н. Николаева.

3. Практический курс математики для дошкольников «Игралочка» Л.Г. Петерсон.

4. Методические рекомендации «Раз – ступенька, два - ступенька» М. Баласс.

*Коррекционные программы:*

1. « Примерная адаптированная программа коррекционно-развивающей работы в логопедической группе детского сада с тяжелыми нарушениями речи с 3 до 7 лет» Н.В. Нищева.

2. Программа дошкольного образования учреждений компенсирующего вида для детей с нарушением речи «Коррекция нарушений речи» Т.Б. Филичева, Г.В. Чиркина.

Возможность реализации образовательной программы обеспечивается за счет создания соответствующей развивающей среды и материально-технической базы учреждения. Материально-техническая база учреждения регулярно обновляется, созданы хорошие условия для учебной и воспитательной работы. Научно-методическое сопровождение реализуемой программы обеспечивается комплектом пособий, наличием достаточного дидактического материала.

Наиважнейшим условием успешной реализации программы является создание насыщенной, эстетически привлекательной, ориентированной на психологический возраст развивающей предметно-пространственной среды. Все

игровые и дидактические материалы находятся в зоне активной деятельности детей. Доступность функционально-игровых материалов помогает реализовать стремление к творческому моделированию игровой ситуации.

### **Приоритетные направления работы ДОУ:**

1. Охрана жизни и укрепление физического и психического здоровья детей.
2. Осуществление целостного подхода к интеллектуальному, личностному, физическому развитию каждого ребёнка с учётом его индивидуальных особенностей.
3. Взаимодействие с семьёй для обеспечения полноценного развития ребёнка, создать условия для усиления роли родителей и реализации за ними права совещательного голоса при решении важнейших вопросов обеспечения образовательного процесса.

Исходя из данных направлений, на 2017-2018 учебный год поставлены следующие **задачи**:

1. Использование инновационных технологий в реализации ФГОС дошкольного образования.
2. Развитие у детей познавательной активности, любознательности, стремления к самостоятельному познанию и размышлению через детское экспериментирование.
3. Формирование у детей основ безопасного поведения на улицах и дорогах.

С целью обновления содержания дошкольного образования и реализации современных педагогических технологий в деятельности с детьми дошкольного возраста был организован ряд мероприятий, способствующих развитию инновационных процессов в системе дошкольного образования. В учреждении проводились педагогические советы, на которых глубоко и разносторонне рассматривались вопросы: «Здоровьесберегающие технологии в воспитательно-образовательном процессе ДОУ и семье», «Нравственно-патриотическое воспитание дошкольников через обращение к национальной культуре», «Детское экспериментирование – средство интеллектуального развития дошкольника в условиях внедрения ФГОС в образовательный процесс дошкольного учреждения»,

В 2017 году воспитанники МДОУ «Детский сад №85 комбинированного вида» принимали участие в конкурсах различного уровня, где были отмечены следующие результаты:

- всероссийский уровень: творческий конкурс «Планета детства» (диплом I степени); всероссийский творческий конкурс «Славный праздник наших мам» (диплом I степени); всероссийский конкурс детского творчества «Весенняя капель» (диплом II степени, диплом III степени);
- городской уровень: городской конкурс «Пасхальная мастерская» (Победитель); 3 городской фестиваль конкурс «Планета детства» (Диплом II степени, диплом III степени); конкурс «Влюбленные в чтение» (участники);

Организация физкультурно-оздоровительной работы направлена на соблюдение требований СанПиН по организации работы с детьми в ДОУ, профилактике различных заболеваний воспитанников, просвещение родителей воспитанников и пропаганда здорового образа жизни. Воспитанники с родителями приняли участие различного рода физкультурно-оздоровительных мероприятиях на уровне города и республики, таких как:

- городской уровень: «Спортивная династия» (комплекс ГТО, участники); «Мама, папа, я – спортивная семья» (посвященный всероссийскому дню семьи, любви и верности; 3 место); «Мама, папа, я – спортивная семья» (посвященное новогодним праздникам, 2 место); «Учите правила дорожного движения» - музыкально-спортивный праздник, с привлечением сотрудника ГИБДД.

Особое внимание уделялось вопросам адаптации детей раннего возраста с целью минимизации процесса дезадаптации. С этой целью основной формой работы с родителями воспитанников были индивидуальные консультации и поддержка со воспитателей групп 2 – 3 лет: Матвеевой И.С., Чариной Н.И., Мухаевой Л.К., Лапа А.А. Анализ результатов адаптации выявил, что в легкой степени адаптация прошла у 65 % вновь поступивших детей, средней степени 31 %, тяжелая степень адаптации 4%, дезадаптированных детей нет.

## **УКРЕПЛЕНИЕ ЗДОРОВЬЯ ВОСПИТАННИКОВ**

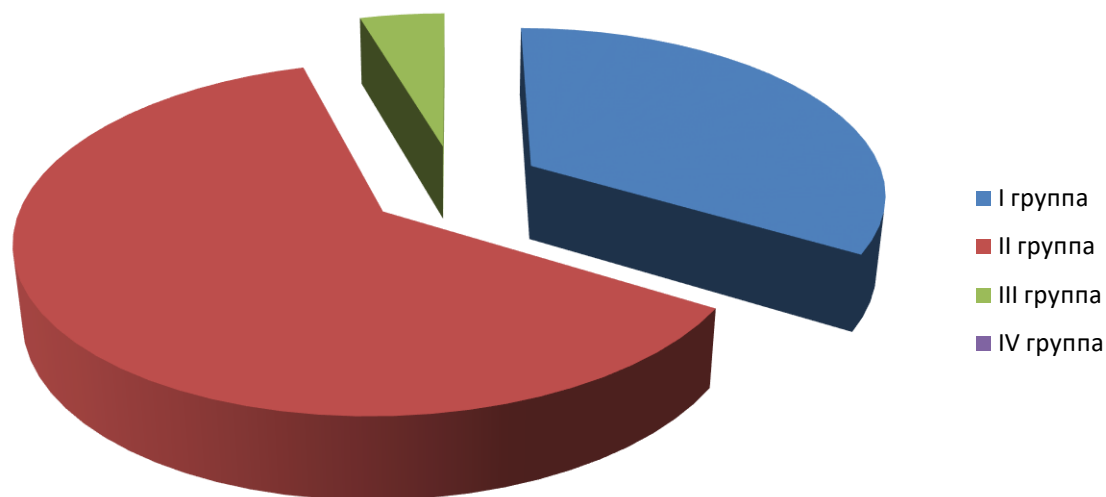
Большое внимание в детском саду уделяется профилактике и сохранению здоровья детей. Соблюдается здоровьесохраняющий и противоэпидемический режим. В ДОУ проводится плановая лечебно-профилактическая работа: витаминотерапия, воздушные ванны, закаливание.

Медицинская деятельность в ДОУ строится в соответствии с годовым планом.

Медицинское обслуживание детей осуществляет ГБУЗ «Детская поликлиника №4» на основании договора на оказание медицинских услуг. За Учреждением закреплены медицинская сестра Солодухина Татьяна Александровна и врач-педиатр Лосева Татьяна Викторовна.

Медицинская служба осуществляет постоянное наблюдение за состоянием здоровья и физическим развитием воспитанников. Совместно с педагогическим коллективом несет ответственность за проведение лечебно-профилактических мероприятий, соблюдение санитарно-гигиенических норм, режима и качества питания детей.

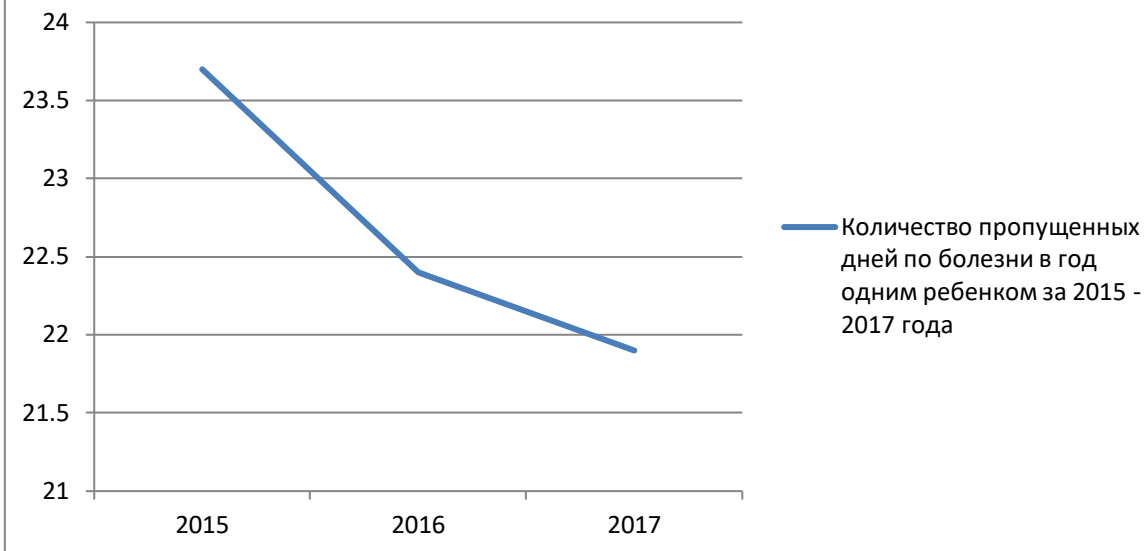
## Распределение воспитанников по группам здоровья



Ежегодно в Учреждении уделяется внимание профилактической работе - вакцинации детей и сотрудников против гриппа и ОРВИ, вакцинация сотрудников против гриппа и ОРВИ проводится по плану поликлинике №2.

В детском саду разработан план закаливающих мероприятий на 2017-2018 год включающий такие мероприятия, как умывание, утренняя гимнастика на воздухе в теплое время года, гимнастика пробуждения, физкультурные занятия на воздухе, воздушные ванны, выполнение режима проветривания помещения, самомассаж, массаж стоп и др.

## Количество пропущенных дней по болезни в год одним ребенком за 2015 - 2017 годы



### Организация питания

Для нормального роста и развития ребенка необходимо правильно организованное питание. Растущей и быстро развивающийся организм требует достаточной по количеству и полноценной по качеству пищи. В детском саду этому вопросу уделяется большое внимание.

В течение года уделялось достаточное внимание вопросам организации питания детей, контролю за данным направлением. В настоящее время питание детей организовано в соответствии с 10-дневным примерным перспективным меню. Питание в детском саду - четырехразовое (завтрак, обед, полдник, ужин). Систематически выдается второй завтрак в виде фруктов, кондитерских изделий. Приготовление пищи осуществляется по технологическим картам. Вкусовые качества приготовленной пищи соответствуют нормам и требованиям.

Соблюдается обеспечение суточной потребности в пищевых веществах.

Рацион питания составлялся медицинской службой грамотно; выдерживалось достаточное обеспечение калорийности и содержания всех жизненно важных пищевых компонентов; использовалось максимальное разнообразие рациона; проводилась технологическая и кулинарная обработка продуктов и блюд; пища, приготовленная на пищеблоке всегда имела хорошие вкусовые качества и привлекательный внешний вид блюд.

Питьевой режим в детском саду проводится в соответствии с требованиями СанПиН. Питьевая вода доступна воспитанникам в течение всего времени нахождения в детском саду.



Для достижения качества пищи осуществляется контроль за доставкой продуктов питания в Учреждение поставщиками, сертификацией; а также контроль за правильностью использования кухонной посуды, технологией приготовления, доставки пищи в группы, соблюдением норм и правил выдачи пищи детям на группах, соблюдением детьми и работниками культурно-гигиенических навыков, сервировкой столов, формированием навыков самообслуживания и культуры еды.

Проводится разъяснительная работа, как с сотрудниками учреждения, так и с родителями по вопросам гигиены и здорового питания.

### ***Диагностика физической подготовленности детей по уровню физических качеств за 2016-17 учебный год***

Помимо состояния здоровья, росто-весовых показателей для наиболее полной характеристики физического состояния детей в ДОУ проводится диагностика по определению их физической подготовленности.

В результате проведенной диагностики мы определили исходный уровень развития физических качеств каждого ребенка и сравнили его с возрастными-половыми показателями развития физических качеств детей от 3 до 7 лет.

Помимо состояния здоровья, росто-весовых показателей для наиболее полной характеристики физического состояния детей в ДОУ проводится диагностика по определению их физической подготовленности. Уровень физической подготовленности отражает в первую очередь эффективность организации процесса физического воспитания в результате внедрения бережливых технологий и инноваций. По характеру физической подготовленности дошкольников условно определены три группы – дети с высокими, средними и низкими показателями основных видов движений, физических и волевых качеств. В диагностике приняли участие 127 детей, из них высокий показатель у 58% воспитанников, средний – 42%, низкий – 0 % (аналитическая справка прилагается).

### ***Результаты мониторинга освоения основной общеобразовательной программы детьми по разным областям развития***

Мониторинг проводился с целью выполнения Закона Российской Федерации «Об образовании» ст.32 (п.3. 1), выявления промежуточных результатов освоения Основной общеобразовательной программы, оценки динамики достижений воспитанников.

Мониторинг проводится два раза в год: в начале учебного года (сентябрь), в конце учебного года (май). В процессе мониторинга педагоги использовали в исследовании физических, интеллектуальных и личностных качеств ребенка разные методы диагностики - наблюдения, беседы, экспертные оценки и др.

Мониторинг проводился воспитателями, музыкальным руководителем, учителем логопедом, педагогом психологом, инструктором по физическому воспитанию с оказанием помощи старшего воспитателя.

Все педагоги фиксируют результаты в диагностических картах, проводят анализ уровня усвоения программы, указывают причины низкого уровня, определяют по каким направлениям и с какими детьми необходимо усилить работу.

Для определения уровня развития наших детей была проведена диагностика выполнения программы по всем основным направлениям. Результаты получились следующие.

Образовательные области:	Сентябрь:	Май:
Физическое развитие	84.6%	87%
Социально-коммуникативное развитие	87%	89%
Познание:	82%	85%
Речевое развитие:	83%	85%
Художественно-эстетическое развитие	79%	86%

Мониторинг изучения уровня усвоения детьми содержания основной образовательной программы дошкольного образования показал:

В начале года показатели были следующие:

Высокий уровень 34%, средний уровень 56% , низкий уровень – 10%

В результате образовательной деятельности показатели динамики к концу года улучшились:

Высокий уровень - 52% средний уровень – 48% низкий уровень -0%

Из 34 выпускников в школу продиагностировано педагогом - психологом 32 ребёнка, остальные не посещали сад по неуважительной причине. Из 32 детей, 38 % имеют высокий уровень готовности к школьному обучению, 56% имеют средний уровень готовности к школьному обучению, 6% имеют низкий уровень готовности.

## **ВЗАИМОДЕЙСТВИЕ С РОДИТЕЛЯМИ**

Главный принцип в работе педагога с родителями: "Семья является центром партнерства в обучении. Уникальность семьи должна уважаться".

Основная цель работы с родителями: Создание условий для совместной деятельности детского сада и семьи для разработки и реализации общей стратегии развития и образования каждого ребенка.

### **Задачи**

1. Создать содружество единомышленников - родителей, педагогов для совместной работы по развитию и воспитанию детей и социальной адаптации их в обществе.
2. Повышать педагогическую культуру родителей:
3. Обеспечить родителей психолого-педагогической информацией
4. Обеспечить первоначальное становление личности ребёнка, выявление и развитие его способностей, психологическая и эмоциональная защита.
5. Формировать взаимную ответственность педагогов и родителей за воспитание дошкольников.

### **Формы работы с родителями**

1. Проведение общих родительских собраний (2 раза в год);

2. Проведение групповых родительских собраний;
3. Беседы с родителями (индивидуальные, групповые);
4. День открытых дверей;
5. Показ занятий для родителей;
6. Семинары - тренинги по проблемам воспитания;
7. Совместные мероприятия для родителей;
8. Выставки, конкурсы;
9. Наглядная информация.

### ***Методы изучения семьи:***

1. Беседы с родителями;
2. Консультации;
3. Наблюдение;
4. Анкетирование;
5. Опросы

В целях взаимодействия с семьей в детском саду были созданы благоприятные условия для адаптации детей раннего возраста. Воспитатели детского сада знакомили родителей с требованиями программы, по которой работает учреждение, с правилами и традициями детского сада. Особое внимание уделяется вновь прибывшим детям и их родителям, для них создается гибкий график. В течение года велось изучение семей вновь поступивших детей. Проводится анкетирование родителей на начало учебного года с целью сбора необходимой информации, изучения запросов родителей, так же с целью изучения потребности в дополнительных услугах было проведено анкетирование, в котором родителям предлагалось внести свои предложения на введение в МБДОУ дополнительных образовательных услуг.

**ОБЕСПЕЧЕНИЕ БЕЗОПАСНОСТИ ОБРАЗОВАТЕЛЬНОГО УЧРЕЖДЕНИЯ. ОХРАНА ЖИЗНИ И БЕЗОПАСНОСТИ ДЕТЕЙ**

Систематически ведется работа по вопросам охраны и защиты прав ребенка, сохранения жизни детей и их безопасности. Ежеквартально в течение года проводились рейды по созданию условий безопасной жизнедеятельности детей с подведением итогов на педагогических советах и оперативных совещаниях. В течение года неоднократно рассматривались вопросы профилактики травматизма. Комиссией по травматизму были вынесены следующие предложения: обеспечить надзор за детьми, предупреждать травматизм, путем обхода своего участка перед прогулкой детей, ежемесячно обновлять материал в групповых уголках безопасности.

### **ОБЕСПЕЧЕНИЕ АНТИТЕРРОРИСТИЧЕСКОЙ БЕЗОПАСНОСТИ УЧРЕЖДЕНИЯ:**

- Учреждение оборудовано системой видеонаблюдения;
- На входных дверях имеются домофоны;
- Учреждение оборудовано тревожной кнопкой с выводом на ПЦО ОВО по г. Саранск;
- Организована система пропускного режима в Учреждение с исключением проникновения посторонних лиц на территории и в здание Учреждения;
- Разработана схема оповещения сотрудников
- Проводится регулярный инструктаж сотрудников и воспитанников по повышению антитеррористической безопасности ДООУ и правилам поведения в случае возникновения различных ЧС;
- Проведена текущая корректировка Паспорта безопасности учреждения в соответствии с требованиями нормативных документов.

### **МАТЕРИАЛЬНО- ТЕХНИЧЕСКОЕ ОБЕСПЕЧЕНИЕ**

На земельном участке детского сада выделяются функциональные зоны:

- ❖ Зона застройки;
- ❖ Зона игровой территории;
- ❖ Хозяйственная зона.

Зона застройки включает основное здание Учреждения, расположенное в центре земельного участка детского сада, игровая территория включает в себя: 13 групповых площадок с травяным покрытием, песочницами и игровыми постройками. Песочницы оснащены крышками. На территории детского сада оборудована физкультурная площадка, которая состоит из:

- ❖ Зоны с оборудованием для подвижных игр;
- ❖ Зоны со спортивными снарядами;
- ❖ Полосы препятствий.

Покрытие зон физкультурной площадки – травяное. Территория детского сада благоустроена.

В Учреждении имеются: музыкально - физкультурный зал, методический кабинет, кабинет музыкального руководителя, медицинский блок, пищеблок и прачечная. Пищеблок и прачечная детского сада оборудованы в соответствии с требованиями СанПин: все технологическое оборудование и инвентарь промаркированы, используются по назначению, требования охраны труда и техники безопасности соблюдаются. В состав пищеблока входят: горячий цех, холодный цех, кладовая для сухих продуктов с холодильниками и морозильными камерами для хранения скоропортящихся продуктов, кладовая для овощей.

Помещение постирочной и гладильной – смежные, с отдельными входами для сдачи грязного и получения чистого белья.

В дошкольном учреждении созданы условия для проведения оздоровительно-профилактических мероприятий. Медицинский блок оснащен в соответствии с требованиями СанПин. Медицинский блок МБДОУ расположен на 1-ом этаже. Состоит из медицинского кабинета, процедурной и изолятора. Помещение содержится в надлежащем состоянии и соответствует всем требованиям санитарных норм.

Групповые комнаты для детей ясельного возраста расположены на 1-ом этаже, а групповые комнаты для детей старшего возраста на втором. Групповые помещения эстетически оформлены. Игровое оборудование расположено целесообразно, доступно для детей, игрушки подобраны в соответствии с возрастом и имеют развивающую направленность.

Технические средства: DVD проигрыватель - 1, музыкальный центр - 2, магнитофоны - 3, компьютер – 4, ноутбук – 2, принтер – 1, МФУ- 3, проектор- 1, экран для проектора- 1, интерактивная доска -1.

Состояние здания и территория учреждения соответствует санитарно-гигиеническим и противопожарным требованиям. Условия труда сотрудников и жизнедеятельности детей созданы в соответствии с требованиями охраны труда. Образовательный процесс наглядными пособиями обеспечен. В дошкольном учреждении создана благоприятная атмосфера для развития дошкольников.

В течение 2017 года проводился косметический ремонт групповых помещений и мест общего пользования. Был проведен капитальный ремонт туалетной комнаты группы №11, капитальный ремонт лестничных площадок групп №6,7 и №12,11. Проведен косметический ремонт процедурного кабинета.

В 2017 году были сделаны следующие приобретения:

- холодильник – 1 шт,
- стулья детские регулируемые – 17 шт.
- тонометр с детской манжетой для медицинского блока – 1 шт.

## **Концепция дальнейшего развития учреждения**

Основа концепции учреждения - воспитательно-образовательная работа с учетом индивидуальных особенностей и возможностей каждого ребенка, в том числе и детей, имеющих задержку в развитии речи, с целью сохранения здоровья и их полноценного физического развития.

**Приоритетными задачами** развития детского сада являются:

1. Обеспечение сохранения и укрепления физического и психического здоровья детей;
2. Осуществление целостного подхода к интеллектуальному, личностному, физическому развитию каждого ребёнка с учётом его индивидуальных особенностей;
3. Взаимодействие с семьёй для обеспечения полноценного развития ребёнка, создать условия для усиления роли родителей и реализации за ними права совещательного голоса при решении важнейших вопросов обеспечения образовательного процесса;
4. Внедрение информационных технологий в образовательный и управленческий процесс;
5. Расширение спектра предоставляемых услуг (введение дополнительных бесплатных образовательных услуг в Учреждении, таких как изостудия, клуб «выходного дня» и т.д.);
6. Укрепление материально-технической базы детского сада;
7. Совершенствование профессиональной компетентности и общекультурного уровня педагогических работников;
8. Осуществление необходимой коррекции отклонений в развитии ребёнка.

### **Ожидаемые результаты**

Для детского сада – дальнейшее развитие детского сада, повышение конкурентоспособности учреждения; укрепление кадрового потенциала детского сада, укрепление материально – технической базы.

Для детей – получение полноценного качественного образования в соответствии с индивидуальными запросами и возможностями каждого ребенка;

Для педагогического коллектива – увеличение интереса к профессии и развитие профессиональной компетентности;

Для семьи – сохранение здоровья ребенка и успешность ребенка при поступлении в школу; предоставление широкого спектра образовательных услуг с учётом потребностей семей воспитанников.

Для социума – реализация системы социального партнерства.

**Отчет о результатах самообследования МДОУ «Детский сад №85 комбинированного вида» на 31.12.2017**

(Утвержден приказом Министерства образования и науки от 10 декабря 2013г.№ 1324)

№ п/п	Показатели	Единица измерения
<b>1.</b>	<b>Образовательная деятельность</b>	
1.1	Общая численность воспитанников, осваивающих образовательную программу дошкольного образования, в том числе:	330 человек
1.1.1	В режиме полного дня (8-12 часов)	330 человек
1.1.2	В режиме кратковременного пребывания (3-5 часов)	0 человек
1.1.3	В семейной дошкольной группе	0 человек
1.1.4	В форме семейного образования с психолого-педагогическим сопровождением на базе дошкольной образовательной организации	0 человек
1.2	Общая численность воспитанников в возрасте до 3 лет	57 человек
1.3	Общая численность воспитанников в возрасте от 3 до 8 лет	273 человек
1.4	Численность/удельный вес численности воспитанников в общей численности воспитанников, получающих услуги присмотра и ухода:	
1.4.1	В режиме полного дня (8-12 часов)	330 человек/ 100%
1.4.2	В режиме продленного дня (12-14 часов)	0 человек / 0%
1.4.3	В режиме круглосуточного пребывания	0 человек /0%
1.5	Численность/удельный вес численности воспитанников с ограниченными возможностями здоровья в общей численности воспитанников, получающих услуги:	
1.5.1	По коррекции недостатков в физическом и (или) психическом развитии	35 человек10,6%
1.5.2	По освоению образовательной программы дошкольного образования	32 человека/ 10,6%
1.5.3	По присмотру и уходу	0 человек
1.6	Средний показатель пропущенных дней при посещении дошкольной образовательной организации по болезни на одного воспитанника	21,9 дней

1.7	Общая численность педагогических работников, в том числе:	32 человека
1.7.1	Численность/удельный вес численности педагогических работников, имеющих высшее образование	31 человек/ 97%
1.7.2	Численность/удельный вес численности педагогических работников, имеющих высшее образование педагогической направленности (профиля)	32 человека/ 100%
1.7.3	Численность/удельный вес численности педагогических работников, имеющих среднее специальное образование	1 человек/ 3%
1.7.4	Численность/удельный вес численности педагогических работников, имеющих среднее профессиональное образование педагогической направленности (профиля)	1 человека/ 3%
1.8	Численность/удельный вес численности педагогических работников, которым по результатам аттестации присвоена квалификационная категория, в общей численности педагогических работников, в том числе:	20 человек/61%
1.8.1	Высшая	9 человек/ 28%
1.8.2	Первая	12 человек/ 38%
1.9	Численность/удельный вес численности педагогических работников в общей численности педагогических работников, педагогический стаж работы которых составляет:	
1.9.1	До 5 лет	10 человек/30%
1.9.2	Свыше 30 лет	8 человек/ 24%
1.10	Численность/удельный вес численности педагогических работников в общей численности педагогических работников в возрасте до 30 лет	9 человек/ 27%
1.11	Численность/удельный вес численности педагогических работников в общей численности педагогических работников в возрасте от 55 лет	9 человек/ 27%
1.12	Численность/удельный вес численности педагогических и административно-хозяйственных работников, прошедших за последние 5 лет повышение квалификации/профессиональную переподготовку по	33 человека/100%



	профилю педагогической деятельности или иной осуществляемой в образовательной организации деятельности, в общей численности педагогических и административно-хозяйственных работников	
1.13	Численность/удельный вес численности педагогических и административно-хозяйственных работников, прошедших повышение квалификации по применению в образовательном процессе федеральных государственных образовательных стандартов в общей численности педагогических и административно-хозяйственных работников	33 человек/100%
1.14	Соотношение "педагогический работник/воспитанник" в дошкольной образовательной организации	32 человека/ 330 воспитанника
1.15	Наличие в образовательной организации следующих педагогических работников:	
1.15.1	Музыкального руководителя	да
1.15.2	Инструктора по физической культуре	да
1.15.3	Учителя-логопеда	да
1.15.4	Логопеда	нет
1.15.5	Учителя- дефектолога	нет
1.15.6	Педагога-психолога	нет
<b>2.</b>	<b>Инфраструктура</b>	
2.1	Общая площадь помещений, в которых осуществляется образовательная деятельность, в расчете на одного воспитанника	2,0 кв.м.
2.2	Площадь помещений для организации дополнительных видов деятельности воспитанников	да
2.3	Наличие физкультурного зала	да
2.4	Наличие музыкального зала	да
2.5	Наличие прогулочных площадок, обеспечивающих физическую активность и разнообразную игровую деятельность воспитанников на прогулке	да

