

Муниципальное образовательное учреждение  
дополнительного образования детей  
«Детская художественная школа №2»

**План – конспект открытого урока по дисциплине  
«Живопись» 5 класс на тему:  
«Натюрморт из предметов, насыщенных по цвету и тону в тёплой  
цветовой гамме: (тёмные предметы в среде тёмных драпировок).  
Акварель, приём «лессировок».**

Преподаватель живописного  
отделения МОУ ДОД «ДХШ №2»  
Горбунова Наталья Михайловна

Саранск 2011 г.

Тема: «Натюрморт из предметов, насыщенных по цвету и тону в тёплой цветовой гамме (тёмные предметы в среде тёмных драпировок). Акварель, приём «лессировок».

Цель: Разобраться в цветовых и тональных отношениях: передать состояние освещённости предметов в среде.

Задачи:

решение формы, объёма предметов в пространственной среде;  
закрепление понятий теплосты и холодности цвета, цветовой насыщенности;  
развитие навыков общего колористического видения;

Освещение: верхнее – боковое, тёплое (софит)

Размер: 43x50 см

Материалы: бумага, акварель

Количество учебных часов: 3 часа

Общее количество часов на задание: 18 часов

Оборудование для преподавателя:

1. Методические материалы (разработка поэтапного ведения работы)
2. Цветовой круг
3. Таблицы с цветовыми растяжками (ступенчатыми)  
Получения локального цвета основных предметов и драпировок в натюрморте
4. Образцы работ из методического фонда и репродукции с картин художников
5. Экран, мультимедиапроектор

Оборудование для учащихся:

1. Планшет с натянутой бумагой
2. Акварель, кисти, баночка с водой, палитра с углублениями, бумажная палитра, тряпочка

План урока:

1. Организационный момент, вводная беседа.
2. Объяснение нового материала.
3. Организация творческого процесса: самостоятельная работа учащихся.
4. Подведение итогов.

### **Самоанализ**

Урок рассчитан на три академических часа, в программе художественной школы это задание является подготовительным к экзаменационной

постановке. Курс обучения живописи завершается постановкой, где будут использоваться различные приемы, в том числе и лессировка.

**Цель урока:** изучение расположения градации светотени на объемной форме с учетом тональных отношений.

**Задача урока:** выполнить лессировку кармином – в полутенях; краплагом – в тенях (собственных и падающих).

В акварельной живописи существуют несколько технических приемов: «аля-прима» (по сухой или сырой бумаге), «мозаичный прием» (разработка цветового пятна) и прием «лессировка». Способ многослойного нанесения акварельных красок широко используется при длительной многосеансовой работе с детальной проработкой формы изображения предметов. Сущность приема **лессировочного** письма заключается в последовательном нанесении прозрачных слоев краски один на другой. В результате таких перекрытий можно получить самые разнообразные цветовые оттенки. Иногда цвета этих слоев сливаются в один красочный тон; иногда нижние слои, просвечивая сквозь верхний, дают более интенсивный и сложный по своим характеристикам цветовой оттенок. Если однослойная корпусная краска зрительно выдвигает предмет на передний план, то многослойная лессировка тонкими прозрачными красками удаляет предмет в воздушную сферу или погружает его в тень.

Работая такими методами сначала лучше прокладывать теплые и интенсивные тона, а затем холодные и малонасыщенные. Теплый тон в первой прописке (цветовой подготовке) хорошо чувствуется и оказывает влияние на гармонию в законченной работе. Малонасыщенными и холодными цветами писать в конечных стадиях работы и преимущественно в верхних красочных слоях. Чаще всего это делается для обогащения или сдерживания ярких красок в нижних слоях. Положенные вначале они отнимают свет у бумаги, так как холодные оттенки цветов плохо перекрываются и в результате могут получиться, непрозрачные, загрязненные тона.

Метод многослойных лессировок требует качественных профессиональных красок, причем лессировочных, знания особенностей своего набора.

К лессировочным краскам относятся:

Краплаг, кармин, сиена золотисто-желтая, голубая ФЦ, берлинская лазурь, изумрудная зеленая, сепия, черная виноградная, индийская желтая.

Кроющие краски

Кадмий желтый, кадмий красный, кадмий оранжевый, кобальты, ультрамарин, некоторые охры, сажа газовая.

Если работа ведется длительное время, в первую очередь прокладываются прозрачные мелкозернистые краски, корпусные, кроющиеся на заключительной стадии. Кроющиеся, малопрозрачные краски при наложении плохо впитываются в поры бумаги. Пигмент частично остается на ее поверхности. При повторных перекрытиях краска размокает, легко снимается кистью, образуются полосы и грязь. Красочный слой в акварели, построенный от наиболее прозрачных к менее прозрачным краскам, прочнее, интереснее по фактуре.

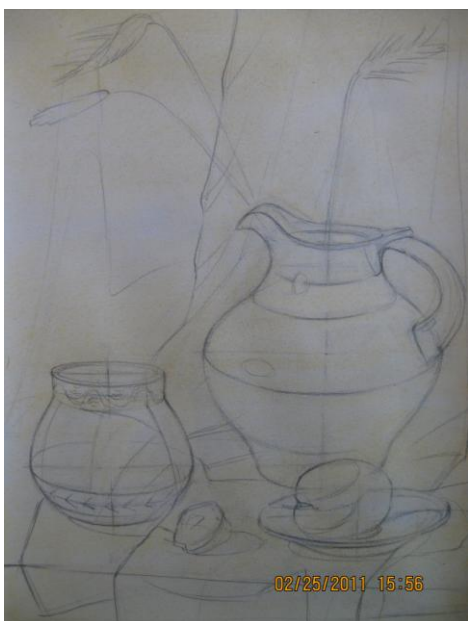
В работе над нашей постановкой мы используем чистые, не смешанные краски (прием «лессировок»). Насыщенность цвета зависит от тона предмета. Планшет с рисунком в процессе работы акварелью должен находиться в умеренно-наклонном положении, исходя из поставленных задач этюда или живописи его отдельных мест, опытный акварелист различным наклоном планшета управляет движением краски по бумаге.

Этапы работы:

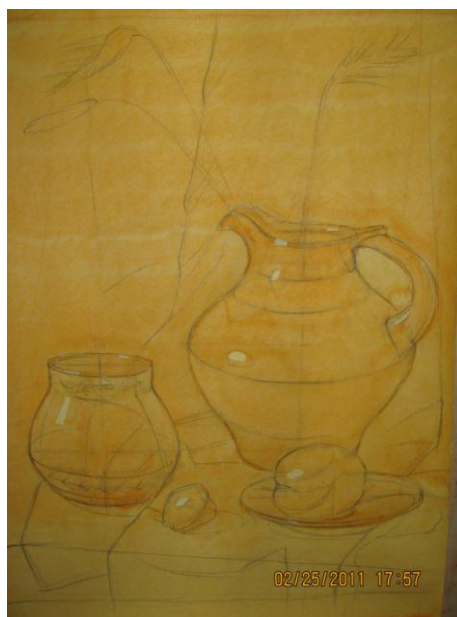
- 1 этап: выполнение подготовительного рисунка
- 2 этап: тонировка бумаги кадмием желтым (или кадмием лимонным)
- 3 этап: лессировка золотистым – все, кроме бликов (блик от лампочки накаливания)
- 4 этап: лессировка алым – кувшин, кроме большого блика; фиолетовая драпировка; серая ткань и тарелка – слабонасыщенным колером; ягодка – красная часть; горшочек и персик – в полутенях и тенях; колоски – только стебельки (насыщенность меняется в зависимости от тона предмета)
- 5 этап: лессировка кармином – полутени и тени (собственные и падающие)
- 6 этап: крапак – тени (собственные и падающие)
- 7 этап: выявление собственного цвета предметом – залить локальным цветом кувшин, горшочек, фиолетовую и серую ткань; остальные предметы уточнить по цвету
- 8 этап: выявление светотеневой контрастной пары – цвет, дополнительный к цвету самого предмета – желто-зеленым пролессировать полутени в собственных и падающих тенях
- 9 этап: выявление глубоких теней – голубым
- 10 этап: работа над зонами рефлексов, уточнение цвета и тона различных деталей постановки; обобщение.

## Поэтапность выполнения натюрморта:

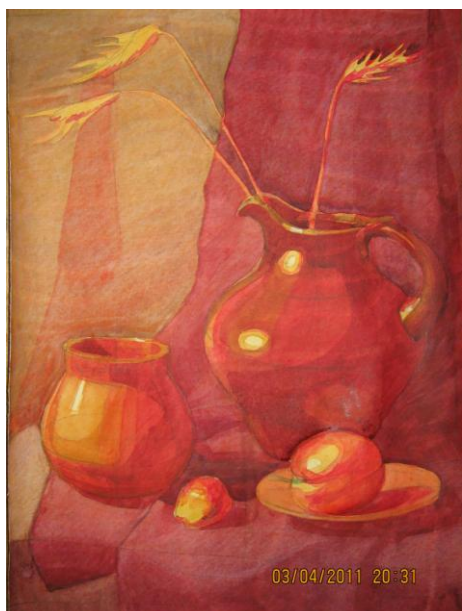
1 этап



2 этап



3 этап



4 этап

