



Саранские дневники Виктора

Татьяна Азоркина
Мордовский республиканский музей
изобразительных искусств имени С. Д. Эрьзи

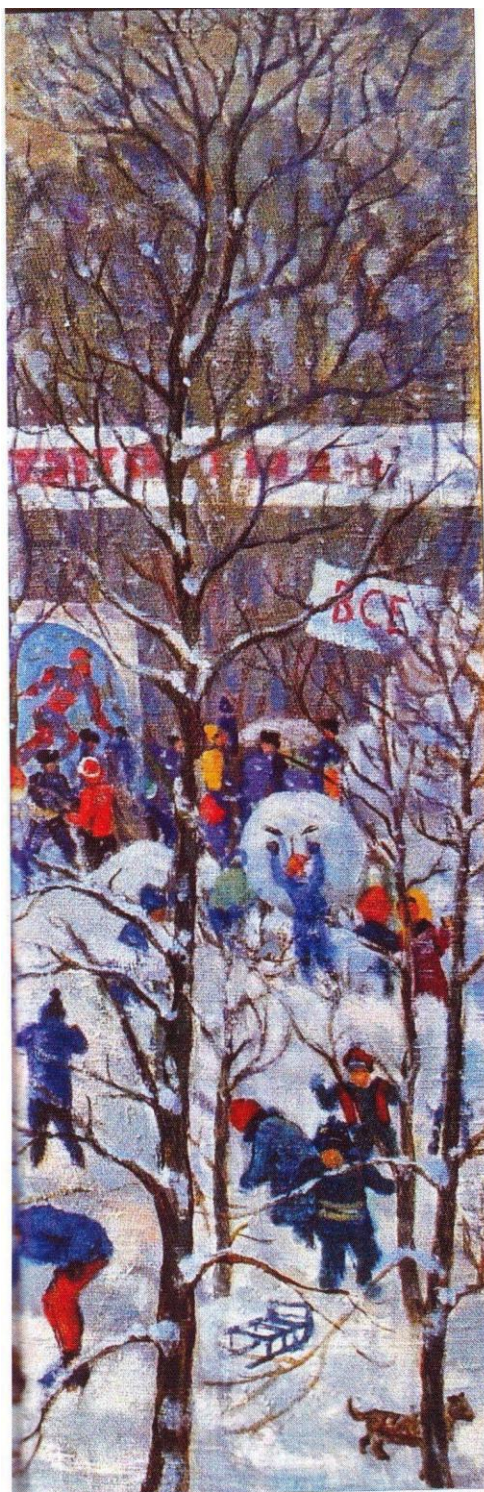
Главная для Виктора Ивановича тема — земля и люди, бытование человека на любовно возделанной, ухоженной земле. В его полотнах ощущение мира, близкое А. Г. Венецианову, Ф. В. Сычкову. Деревенская жизнь с ее растворенностью в природе как воплощение гармонии бытия — живущее с детства в душе мастера убежде-

В апреле 2012 года в выставочном зале Мордовского республиканского музея изобразительных искусств имени С. Д. Эрьзи работала выставка произведений заслуженного деятеля искусств РМ Виктора Ивановича Петряшова. Она была посвящена 70-летию художника и представляла собой ретроспективу творчества мастера за 48 лет. Экспозицию составили работы из фондов музея и из мастерской автора.

ние. Его раннее детство прошло в селе Лемдяйский Майдан, откуда он родом, где часто гостил у родственников в отрочестве и юности. Здесь впервые открылся душе чарующий переменчивый

нрав природы. Переезд семьи в Саранск дал возможность поступить в художественную школу, что и определило выбор профессии. По окончании Чебоксарского художественного училища вернулся

ВЫСТАВКИ



Петряшова

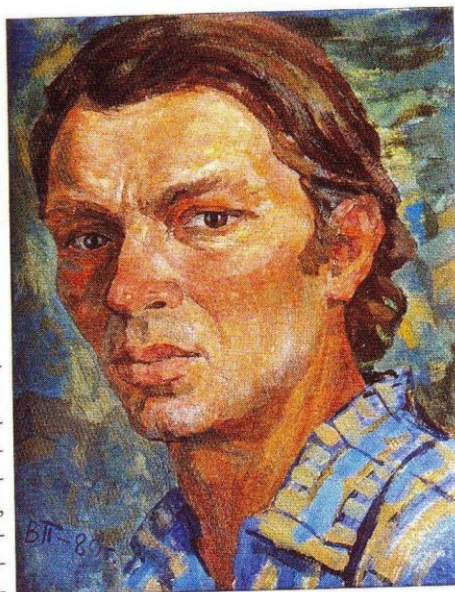
в родной город. И как-то само собой получилось, что на полотнах В.И.Петряшова обосновалась сельская Мордовия. Немного идиллический, самодостаточный мир с нечеткими границами между явью и мечтой.

Время от времени показывал Виктор Иванович на выставках и полотна, посвященные Саранску. Но в общем потоке его творчества они казались случайными, единичными. И только последняя персональная экспозиция неожиданно выделила их в определенный, достаточ-

но обширный ряд. Синтез впечатлений, воспоминаний, размышлений, связанных с родным городом. Своеобразный живописный дневник, страницы которого заполняются нерегулярно, но увлекательно и образно. На выставке многие горожане возвращались к этим полотнам, узнавая свой город и как бы знакомясь с ним заново, через повествование художника, убежденное и убедительное.

В нечастые свободные часы Виктор Иванович любит неспешно пройтись по улицам Саранска. Часто останавливаясь, чтобы более пристально взглянуть в архитектурную деталь, полюбоваться неожиданно открывшейся перспективой, запомнить цветовые комбинации, игру света и тени на тротуаре, стенах домов, улыбнуться солнечному зайчику, отскочившему от сверкающего бока промчавшегося автомобиля. Иногда что-то зарисовывает на память... Иногда он возвращается в какие-то городские уголки с этюдником. И со временем в его мастерской появляется новая картина, посвященная Саранску, как, например, полотно «По дороге к храму» (2004). Поросший разнотравьем косогор, с которого открывается вид на пространство, утопающее в густой зелени деревьев. Теплый, уютный мир, обласканный предзакатными лучами. И как средоточие всей панорамы — белоснежный храм. Его моментально выхватывает взгляд, он представляет собой наиболее яркое пятно, он словно светится, отражая лучи солнца. Именно к нему устремлены взгляды людей, присутствующих в композиции. К нему они идут по утопающей в зелени дорожке. Автор добивается ощущения, что и удивительно нарядные, переливающиеся розово-сиреневыми тонами облака, и подсолнух на переднем плане, так же как и молодая женщина с малышом, движутся к храму. У редкого свидетеля происходящего не возникает желания ступить на этот маленький островок гармонии и душевного спокойствия в часто пребывающей в близкой к штормовой атмосфере современной жизни. Полихромия в светах и тенях играет решающую роль в создании ликующего настроения, определяющего эмоционально-психологическое содержание картины, в которой чувственная сфера плотно переплетается с философией повседневности, красиво и точно выраженной М.Пришвиным: «В чувстве природы таится, как я понимаю, и мое чувство родины».

На выставке в фокусе внимания оказался и холст «Мотогонки» (1968) — одна из первых его настоящих творческих удач. Он также событийно



Автопортрет. 1980. Картон, масло.
Слева: День здоровья. 1990. Холст, масло.

связан именно с Саранском. В основу положены личные впечатления автора. В те годы спортивные состязания, тем более столь азартного вида спорта, как спидвей, собирали почти весь город. В.И.Петряшову показалась увлекательной идея отразить столь захватывающее зрелище. Конечно, задача чрезвычайно трудная. Но дерзкая самоуверенность молодости победила все сомнения, и художник принялся за дело. Может быть, не все получилось как хотелось, однако картина состоялась. Удалось главное — наполнить холст стихией движения.

Композиция развивается по спирали. Сильно пересеченная местность с крутыми спусками, подъемами, опасными виражами. Стремительно разворачивается трасса. Появляются из-за поворотов и вылетают из-под пригорков мотоциклы. Направленность движения различна — параллельна то вертикальному, то горизонтальному срезу холста. Справа налево, слева направо, по диагонали. Динамика и в энергичном чередовании пятен темно-зеленого и светло-зеленого, света и тени. Светло-желтые полосы вдоль трассы видятся слепящими проблесками солнца в просветах между облаками. Ощущение скорости усиливают такие детали, как со знанием дела обозначенные позы гонщиков, ракурсы мотоциклов на виражах, клубящийся дым, окутывающий машины. Выбрав вертикальный формат холста, автор одновременно решает и задачу насыщения произведения ощущением силы сопротивления, физического напряжения из-за преодоления

плотности материи, психологически сгущающейся по мере приближения к нижнему срезу холста.

Толпа болельщиков не столько изображена, сколько обозначена. Они разместились живописными группами на пригорке и вдоль трассы. Разноцветье одежд придает полотну нарядность и одновременно вносит элемент напряжения, накала страстей. Цветового ритма и гармонии достигает автор, отдавая предпочтение в обозначении цвета костюмов спортсменов и мотоциклов оттенками одного тона — красного. Синеве неба у дальнего горизонта вторят нюансы жемчужно-голубых сочетаний в клубах дыма, там и тут окутывающих мотоциклы в наиболее напряженных участках трассы. Известно, что соревнования проходили на Лысой горе в окрестностях Саранска. Именно здесь собирался автором и натурный материал для полотна. Зрительно сам Саранск не обозначен. География ситуации не имеет решающего значения для ее восприятия зрителем.

Совершенно иное решение образа предлагает Петряшов в полотне «Трудовой Саранск». Его появление на республиканской выставке 1987 года выглядело так, как будто художник вдруг осознал, как изменился Саранск в целом, а следовательно, и в частностях. И Виктору Ивановичу захотелось, как когда-то сельские красоты, увековечить своеобразное очарование городских кварталов. Ежедневно проходя мимо большой стройки, однажды художник поднялся на крышу только что возведенного высотного дома. Открывшиеся глазу просторы взволновали новизной впечатлений, побудили возвратиться уже с этюдником. Выстраивая композицию, автор максимальное внимание уделяет присутствию в ней реальных, узнаваемых зданий, промышленных объектов.

В. И. Петряшов написал сугубо городской пейзаж с высотными кварталами, вертикалями труб, создал образ индустриального города. Он не пытается завуалировать тот факт, что панорама увидена им с крыши девятиэтажного дома. Более того, сама крыша включена в пространство картины, она становится ее первым планом. Здесь еще продолжаются строительные работы. Художник использует две точки зрения: видение ситуации автором, предположительно находящимся здесь же, среди рабочих, и взгляд группы строителей на раскрывающийся перед взором пейзаж. Они подошли к самому парапету крыши и замерли, пораженные неожиданной и необычной красотой. В их позах

Закат над лесом. 2000. Холст, масло.

