

Рассмотрен на заседании
Педагогического Совета
Протокол № 6
От « 30 » марта 2021



Утверждаю:
Директор МБДОУ «Детский сад
«Радуга» комбинированного вида»
Л.И.Шикина

ОТЧЕТ

**о результатах самообследования
структурного подразделения «Детский сад №15»
муниципального бюджетного дошкольного
образовательного учреждения «Детский сад «Радуга»
комбинированного вида»
Рузаевского муниципального района
за 2020 год**

ОТЧЕТ О РЕЗУЛЬТАТАХ САМООБСЛЕДОВАНИЯ
структурного подразделения «Детский сад № 15»
МБДОУ « Детский сад «Радуга» комбинированного вида»
(по состоянию на 31 декабря 2020г.)

Информационная справка

Детский сад является одним из структурным подразделений муниципального бюджетного дошкольного образовательного учреждения «Детский сад «Радуга» комбинированного вида» Рузаевского муниципального района.

Официальное наименование «Учреждения»

Полное: Структурное подразделение «Детский сад № 15» муниципального бюджетного дошкольного образовательного учреждения «Детский сад «Радуга» комбинированного вида» Рузаевского муниципального района.

Сокращённое: Структурное подразделение «Детский сад №15» МБДОУ «Детский сад «Радуга» комбинированного вида»

Место нахождения и почтовый адрес: 431441, Республика Мордовия, г.Рузаевка, ул. Мира, д.12

Учреждение является:

по типу: муниципальное бюджетное дошкольное образовательное учреждение

по виду: детский сад;

по организационно – правовой форме – муниципальное бюджетное дошкольное образовательное учреждение

Учредителем «Учреждения» является администрация Рузаевского муниципального района

Структурное подразделение «Детский сад №15» расположен в частном секторе города вдали от предприятий и торговых мест. Здание детского сада построено в 1958г. Проектная наполняемость 40 мест. Общая площадь здания 238,3кв.м.

«Учреждение» работает по графику пятидневной рабочей недели с 7.00 до 19.00. Выходные дни – суббота, воскресенье.

В детском саду функционируют две разновозрастные группы с общей численностью детей 40 человек.

От 2 лет до 4,5 лет – 1 группа,

От 4,5 лет до 7 лет- 1 группа.

Наполняемость по группам в соответствии с возрастом составляет:

Младший возраст- 19 детей

Дошкольный возраст- 21 детей

Всего 40 воспитанников

Телефон: 8(83451) 6-82-80

Адрес электронной почты: detsad15raduga@mail.ru

Адрес сайта в сети интернет: <http://ds15ruz.schoolrm.ru>

2. Аналитическая часть.

Целями проведения самообследования ДОО являются обеспечение доступности и открытости информации о деятельности ДОО, подготовка отчета о результатах самообследования. В процессе самообследования были проведены оценка образовательной деятельности,

системы управления ДООУ, содержания и качества подготовки воспитанников, организация воспитательно-образовательного процесса, анализ движения воспитанников, качества кадрового, учебно-методического, библиотечно-информационного обеспечения, материально-технической базы, функционирования внутренней системы оценки качества образования, анализ показателей деятельности ДООУ. Анализ показателей деятельности свидетельствует о хорошей результативности ДООУ в предоставлении образовательных услуг.

II. Результаты анализа показателей деятельности.

1. Система управления.

Управление детским садом осуществляется в соответствии с Законом «Об образовании в Российской Федерации» № 273 ФЗ, иными законодательными актами РФ, Уставом МБДОУ «Детский сад «Радуга» комбинированного вида» Рузаевского муниципального района, Положением о структурном подразделении, на принципах единоначалия и самоуправления.

Непосредственное руководство структурным подразделением «Детский сад № 15» муниципального бюджетного дошкольного образовательного учреждения «Детский сад «Радуга» комбинированного вида» Рузаевского муниципального района осуществляет заведующая Полагенко Елена Валериевна, образование высшее педагогическое, стаж педагогической работы – 10 лет.

Формами самоуправления Учреждения являются: Управляющий Совет, Общее собрание трудового коллектива, Педагогический совет.

Порядок их работы, компетенция, организация деятельности, структура и порядок формирования определены в соответствии с действующим законодательством РФ.

2. Условия организации образовательного процесса.

2.1. Сроки и условия комплектования групп.

Комплектование групп в дошкольном учреждении осуществляется ежегодно с июня по август, на основании решения Комиссии по комплектованию муниципальных дошкольных образовательных учреждений с учётом детей, посещающих ДООУ и вновь прибывших. Правила приема детей в Учреждение определяются Учреждением в соответствии с законодательством Российской Федерации, Уставом и Положением о правилах приема обучающихся в структурные подразделения Учреждения.

В Учреждение принимаются дети в возрасте от 3 до 7 лет.

Прием детей дошкольного возраста осуществляется на основании заявления родителей (законных представителей) ребенка, медицинского заключения, путевки выданной Комиссией по комплектованию дошкольных образовательных организаций при Управлении образования администрации Рузаевского муниципального района, ксерокопии документа удостоверяющего личность одного из родителей (законных представителей) ребенка, ксерокопии свидетельства о рождении ребенка, справки о регистрации ребенка по месту жительства

При приеме ребенка заключается Договор между Учреждением и родителями (законными представителями), подписание которого является обязательным для обеих сторон. Так же в детском саду имеется консультативный центр для оказания психолого- педагогической, методической и консультативной помощи гражданам, имеющих детей.

2.2. Кадровое обеспечение деятельности ДООУ

В учреждении сложился творческий педагогический коллектив.

Коллектив структурного подразделения «Детский сад №15» – это 14 сотрудников, которые любят детей и свое дело. Из них: Заведующая – 1 чел.

Педагоги – 5 чел.

Помощники воспитателей – 2 чел.

Повар – 1 чел.

Сторож – 2чел.

Машинист по стирке белья – 1 чел.

Операторы газовой котельной- 1 чел.

Дворник – 1 чел.

Сведения о педагогических кадрах

Всего педагогических работников – 5, из них:

имеют высшее образование – 80%

среднее специальное -20%

педагогов:

высшей квалификационной категории – 20%

первой квалификационной категории – 20%

соответствие занимаемой должности – 60%

средний возраст педагогов – 40 лет.

Количественный и качественный состав педагогических работников

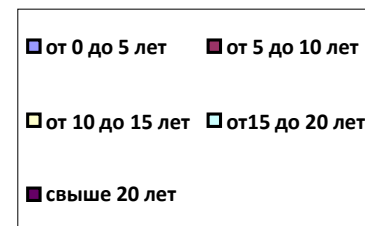
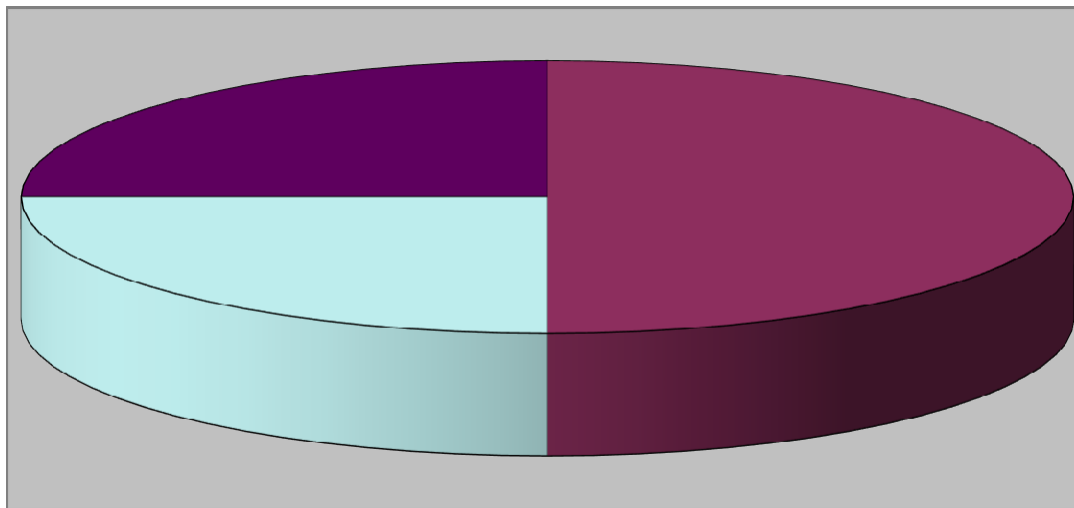
год	Кол-во педагогов	Высшее образ.	Средне спец.	Квалификационная категория		
				Высшая	I	Соответствие занимаемой должности
2020	5	4	1	1	2	2

Возрастной ценз педагогов структурного подразделения «Детский сад №15 »

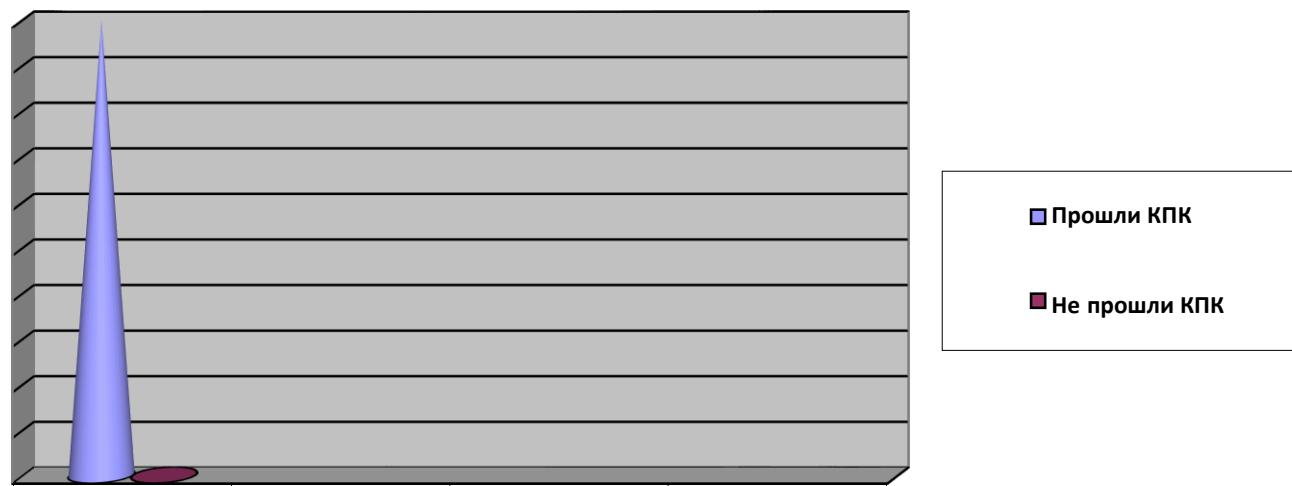


На сегодняшний день штат структурного подразделения «Детский сад №15» укомплектован на 100%.
Средний возраст педагогов составляет – 40 лет.

Стаж педагогической работы



Охват курсовой переподготовкой за 2020год



«Детский сад №15» - это творческий коллектив, который постоянно совершенствует своё педагогическое мастерство, обобщая свой опыт не только на городских методических объединениях, мастер-классах, но и участвуя в конкурсах различного уровня и направленности.

Наименование конкурсов, смотров, соревнований и др. воспитанников ДОУ	Год	Место, воспитанник
Республиканский Конкурс		
Конкурс «ПДД для дошкольников»	2020	1 место Забатурина Кристина
Муниципальный уровень		
Конкурс «Не шути с огнем»	2020	3 место Сергунов Матвей
Конкурс «Лучшее Новогодние оформление»	2020	2 место «Лучшее Новогодние оформление»
Муниципальный конкурс «Мое дистанционное занятие»	2020	Участие «Ветка рябины»
Конкурс «Я рисую мир»	2020	1 место Сергунов Матвей в номинации «Мир моего дома»
Конкурс «Я рисую мир»	2020	1 место Умярова Лера

ВШДА «Зимушка зима»	2020	1 место Писклин Роман, Рахматов Ибрагим, Ахметов Салават, Ванягин Игорь, Королева Ариша
---------------------	------	---

Воспитатель: Ханикова Румия Ибрагимовна

Муниципальный конкурс рисунков на базе МБУК «КДЦ Татарско-Пишлинского сельского поселения»	2020	Умярова Лера, Королева Арина
Конкурс «Лучшее Новогодние оформление» «Новый год в сказке»	2020	2 место «Лучшее Новогодние оформление»
ВШДА «Зимушка зима»	2020	2 место Рахматов Ибрагим

Воспитатель: Жидкова Елена Анатольевна

Всероссийский конкурс «Государственный флаг России»	2020	1 место Кулясова Лиза
Всероссийский конкурс «Мое призвание – дошкольное образование»	2020	1 место «Мое призвание – дошкольное образование»
Конкурс «Лучшее Новогодние оформление» «Новый год в сказке»	2020	2 место «Лучшее Новогодние оформление»

Воспитатель Колбанова Лариса Владимировна

Всероссийский конкурс «Белая береза»	2020	1 место Сергунов Матвей
Всероссийский конкурс «ППБ для ДОУ»	2020	2 место «ППБ для ДОУ»
Всероссийский конкур «Педагогическая копилка»	2020	3 место «Роль прогулки воспитательном процессе детей»
Всероссийский конкур «Моя Россия»		1 место «Моя Россия»
Конкурс «Лучшее Новогодние оформление» «Новый год в сказке»	2020	2 место «Лучшее Новогодние оформление»

Воспитатель: Бондарева Маргарита Вячеславовна

Всероссийский конкурс «Государственный флаг России»	2020	1 место Сергунов Матвей
ВШДА «Зимушка зима»	2020	1 место Писклин Роман
Муниципальный конкурс «Лучшее Новогодние оформление» «Новый год в сказке»	2020	2 место «Лучшее Новогодние оформление»
Муниципальный конкурс «Мое дистанционное занятие»	2020	Участие «Ветка рябины»

Анализ данных, полученных на основе наблюдения и опроса воспитателей по применению ими информационных и дистанционных технологий в образовательной деятельности, в том числе и дополнительном образовании, показал, что педагоги испытывали существенные трудности, связанные с отсутствием необходимых компетенций для подготовки к дистанционным занятиям и их проведению, при применении дистанционных инструментов для проведения занятий в Skype, Zoom и WhatsApp.

98% педагогов отметили, что в их педагогической деятельности ранее не практиковалась такая форма обучения и у них не было опыта для ее реализации. Отсутствуют случаи травматизма среди работников ДОУ.

Анализ педагогической деятельности воспитателей в период распространения коронавирусной инфекции выявил следующие трудности: отсутствие возможностей или их недостаточность для совместной работы с воспитанниками в реальном времени по причине низкой мотивации родителей к занятиям с детьми-дошкольниками; компетентностные дефициты в области подготовки заданий для дистанционного обучения или адаптации имеющегося; установление контакта с детьми во время проведения занятий в режиме реального времени.

Переход на дистанционный режим работы показал настоятельную потребность в наличии специалиста(ов) в штате детского сада для технической поддержки воспитателей при организации и проведении занятий с детьми, массовых мероприятий с родителями и консультаций для участников образовательных отношений. Задача администрации в 2021 году – решить вопрос о включении в штатное расписание соответствующего(их) специалистов и обеспечить среднюю заработную плату по организации для данной категории сотрудников.

Результаты анализа направлений и тематики дополнительных профессиональных программ (повышение квалификации), которые освоили воспитатели детского сада за три последние года, включая и 2020 год, показывают, что все они по профилю педагогической деятельности. В 2021 году ответственному лицу предусмотреть обучение педагогов дошкольной организации по тематическим дополнительным профессиональным программам (повышение квалификации), направленных на формирование/совершенствование ИКТ-компетенций, повышение компьютерной грамотности для последующего обеспечения качества образовательной деятельности с применением дистанционных образовательных технологий. В детском саду нет семей находящихся на профилактическом учете.

2.3. Характеристика предметно-пространственной среды детского сада

Система помещений детского сада соответствует санитарно-гигиеническим требованиям для обеспечения работоспособности, правильного физического и умственного развития воспитанников.

Для всестороннего развития детей в группах детского сада имеется необходимая литература: методическая, художественная; учебные пособия для детей, наглядно – демонстрационный материал.

В течение всего учебного года велась работа по созданию комфортной развивающей среды для воспитанников. В сентябре проводился смотр-конкурс на готовность групп к началу учебного года. Данное мероприятие повышало инициативность и личную ответственность каждого воспитателя, работающего на группе, стимулировало их к изучению новых подходов к организации ПРС.

В учреждении регулярно осуществлялось благоустройство территории. Не первый год детский сад является призером муниципального конкурса по благоустройству и улучшению архитектурного облика города.

Режим работы в дистанционном формате показал отсутствие необходимых комплектов заданий для работы в онлайн-режиме и адаптированных инструкций для родителей и детей. В связи с чем ответственным лицам Детского сада необходимо в 2021 году поставить вопрос на контроль в рамках ВСОКО и запланировать их приобретение (при наличии).

Организация занятий с детьми в дистанционном режиме выявила недостаточность библиотечно-информационного обеспечения. В связи с чем в 2021 году необходимо обеспечить подборку онлайн-ресурсов, поиск и/или разработку видеоконтента, определение

электронного ресурса для размещения обучающих материалов, инструкций, методических рекомендаций и др., а также пополнить библиотечный фонд методической литературой и комплектами заданий по всем образовательным областям основной общеобразовательной программы для подготовки педагогов к проведению занятий в онлайн. В детском саду имеется доступная среда для детей с ОВЗ.

2.4. Режим работы детского сада.

Режим работы Учреждения и длительность пребывания детей определяются Учредителем и является следующим: пятидневная рабочая неделя, 12-ти часовое пребывание детей.

Ежедневный график работы Учреждения: с 7.00 до 19.00 часов (выходные дни: суббота, воскресенье).

Режим пребывания детей в Учреждении включает:

- ежедневную организацию жизни и деятельности детей в зависимости от их возрастных и индивидуальных особенностей, социального заказа родителей (законных представителей);
- проектирование образовательного процесса в соответствии с контингентом воспитанников, их индивидуальными и возрастными особенностями.

Решение образовательных задач в режиме дня осуществляется в совместной деятельности взрослых и детей, самостоятельной деятельности в рамках:

- непосредственной образовательной деятельности;
- при проведении режимных моментов.

Учреждение устанавливает максимальный объем недельной образовательной нагрузки воспитанников, включая реализацию дополнительных образовательных программ, согласно требованиям действующих санитарно-эпидемиологических правил и норм и включает:

Продолжительность непрерывной образовательной деятельности для детей от 3 до 4-х лет - не более 15 минут, для детей от 4-х до 5-ти лет - не более 20 минут, для детей от 5 до 6-ти лет - не более 25 минут, а для детей от 6-ти до 7-ми лет - не более 30 минут.

Образовательный процесс строится на адекватных возрасту формах работы с детьми. Основной формой работы с детьми и видом деятельности для них является игра.

Учреждение самостоятельно в использовании и совершенствовании методик образовательного процесса и образовательных технологий в пределах, определенных Законом «Об образовании в Российской Федерации» № 273-ФЗ.

2.5. Обеспечение безопасности.

Одним из главных условий пребывания воспитанников и обучающихся в детском саду является их безопасность. Основными направлениями деятельности администрации по обеспечению безопасности является:

- пожарная безопасность
- антитеррористическая безопасность
- обеспечение выполнения санитарно-гигиенических требований
- охрана труда.

Оценка материально-технического оснащения детского сада при проведении занятий с воспитанниками выявила следующие трудности:

- для полноценной (качественной) организации и проведения занятий в дистанционном формате отсутствует стабильное и устойчивое интернет- соединение;

- недостаточно необходимого оборудования (ноутбуков, компьютеров или планшетов) по группам детского сада.

Наличие материально-технического оснащения по группам детского сада для организации массовых общесадовских мероприятий с родителями (законными представителями) воспитанников свидетельствует о недостаточном количестве технических средств и программного обеспечения. Поэтому необходимо в 2021 году выйти с ходатайством к учредителю о выделении денежных средств на приобретение соответствующего оборудования и программного обеспечения.

В детском саду имеется Паспорт безопасности и План действий при возникновении ЧС.

По периметру детского сада установлен металлический забор. В ночное время, в выходные и праздничные дни охрану учреждения осуществляют сторожа. Учреждение оборудовано автоматической пожарной системой Стрелец-мониторинг, в здании детского сада имеется план эвакуации, имеются огнетушители.

С сотрудниками детского сада проводятся регулярные инструктажи по обеспечению безопасности. В групповых помещениях в целях безопасности детей вся мебель закреплена, нет травмоопасных игрушек, предметов. Весь инвентарь, столовая посуда содержатся в чистоте и хорошем состоянии. Участки для прогулок ежедневно осматриваются на наличие посторонних и травмоопасных предметов.

Главной целью по охране труда в детском саду является создание и обеспечение здоровых и безопасных условий труда, сохранение жизни и здоровья воспитанников, обучающихся и сотрудников в процессе труда, обучения, воспитания и организованного отдыха.

Каждый учебный год проводятся следующие мероприятия:

- неделя безопасности, в рамках которого проводятся занятия с детьми с использованием наглядного обучающего оборудования;

- в начале календарного года, в начале учебного года проводятся инструктажи всего коллектива детского сада. Помещения учреждения проверяются на предмет пожарной и антитеррористической безопасности. Во время длительных выходных или праздничных дней организуется дежурство сотрудниками детского сада.

В детском саду отсутствуют случаи детского травматизма.

2.6. Организация питания.

В структурном подразделении «Детский сад №15» организовано 5-ти разовое сбалансированное питание (завтрак, второй завтрак, обед, полдник, ужин), полностью удовлетворяющее физиологические потребности растущего организма в основных питательных веществах.

При составлении меню учитывается, чтобы в течение дня блюда не повторялись, а соответствующий набор продуктов удельный вес которых (блюда из мяса, рыбы, яиц, творога, молока) был постоянным, не зависимо от сезона года. Чтобы правильно вести подсчет белков, жиров и углеводов, меню составляется по технологическим картам, согласованным со службами Роспотребнадзора. Подсчет калорийности проводится ежемесячно. Постоянно проводится «С»- витаминизация третьего блюда. Питание в ДОО организовано согласно требованиям СанПиН 2.4.1.3049-13, где изменился ряд требований к приготовлению блюд, используя принцип «щадящего питания»: для тепловой обработки применяется варка, запекание, припускание, пассерование, тушение, приготовление на пару.

Такие блюда как биточки, котлеты, рыбу запекают без предварительного обжаривания. При организации питания соблюдаются возрастные, физиологические нормы суточной потребности в основных пищевых веществах. Завтрак составляет -25% суточной калорийности, обед – 35-40%, полдник – 15%, ужин – 25%. Важно правильное распределение различных продуктов в течение суток.

Вопросы организации питания, выдача готовой пищи контролируются членами бракеражной комиссии, в составе 4 человек. Результаты контроля регистрируются в журнале бракеража.

3. Содержание образования.

Образовательная деятельность детского сада осуществляется по основной образовательной программе дошкольного образования разработанной в соответствии с ФГОС ДО с учетом комплексной программы «Детство».

Содержание образовательного процесса в детском саду определяется:

- основной общеобразовательной программой структурного подразделения «Детский сад №15». Основная общеобразовательная программа дошкольного образования разрабатывается в соответствии с Федеральным государственным образовательным стандартом к структуре основной общеобразовательной программы дошкольного образования и условиям ее реализации.

Организация образовательного процесса в детском саду регламентируется годовым, перспективным, календарным планами и расписанием занятий.

В ДООУ созданы все условия для полноценного развития детей, их воспитания, обучения, оздоровления. Основная цель деятельности: всестороннее формирование личности ребенка с учетом его физического и психического развития, индивидуальных возможностей, интересов и способностей, готовности к обучению в школе.

В организации педагогического процесса педагоги используют средства природы, поэзии, музыки, художественно-творческой деятельности, экспериментирование и т.д. Обучение носит развивающий характер.

Мониторинг качества образовательной деятельности в 2020 году показал хорошую работу педагогического коллектива, несмотря на дистанционный режим занятий.

В детском саду для освоения образовательной программы дошкольного образования в условиях самоизоляции было предусмотрено проведение занятий в 2-х форматах – онлайн и предоставление записи занятий на имеющихся ресурсах (облачные сервисы Яндекс, Mail, Google, YouTube). Право выбора предоставлялось родителям (законным представителям) исходя из имеющихся условий для участия их детей в занятиях на основании заявления.

Для качественной организации родителями привычного режима для детей специалистами детского сада систематически проводились консультации, оказывалась методическая помощь и по возможности техническая. Данные мониторинга посещения онлайн-занятий и количества просмотров занятий в записи по всем образовательным областям свидетельствует о достаточной вовлеченности и понимании родителями ответственности за качество образования своих детей. 89 % детей успешно освоили образовательную программу дошкольного образования в своей возрастной группе. Воспитанники средней возрастной группы показали средние показатели готовности к школьному обучению и 10 % выпускников зачислены в школы с углубленным изучением предметов. В течение года воспитанники Детского сада успешно участвовали в конкурсах и мероприятиях различного уровня.

В период с 15.12.2020 по 18.12.2020 проводилось анкетирование 89 родителей, получены следующие результаты:

Удовлетворенность качеством образования на основе опроса родителей (законных представителей) воспитанников по группам детского сада следующая. В младшей разновозрастной группе удовлетворенность составляет 56%, средней возрастной группе - 63%. При этом родители считают, что у детей периодически наблюдалось снижение интереса мотивации к занятиям в дистанционном режиме, что связывают с качеством связи и форматом проведения занятий, в том числе и посредством гаджетов.

В целом по детскому саду

Результаты анализа опроса родителей (законных представителей) свидетельствуют о достаточном уровне удовлетворенности качеством образовательной деятельности в дистанционном режиме. Так, 55% родителей отмечают, что работа воспитателей при проведении онлайн-занятий была качественной, 35% родителей частично удовлетворены процессом дистанционного освоения образовательной программы и 10% не удовлетворены.

Жизнь детей в детском саду наполнена интересными событиями и содержательной деятельностью.

4. Результаты деятельности.

4.1. Сохранение и укрепление здоровья детей.

Состояние здоровья и физического развития воспитанников удовлетворительные.

Охрана и укрепление здоровья детей - одно из актуальных медикосоциальных направлений гигиенической науки и во многом определяется наличием причинно - следственных связей в системе «здоровье детей – среда образовательного учреждения».

В блок санитарно – гигиенических требований, связанных с пребыванием детей в ДООУ входят средовые факторы:

- обеспечение благоприятного микроклимата.
- достаточная естественная и искусственная освещенность
- правильно подобранная мебель
- обеспечение рациональным питанием
- обеспечение воздушно – теплового режима

С целью снижения заболеваемости и повышения резистентности организма детей в детском саду проводятся оздоровительные мероприятия:

- Использование фитонцидов (лук, чеснок);
- Закладывание оксалиновой мази в носовые ходы;
- Дыхательная гимнастика;
- УФО групповых помещений;

Для каждой возрастной группы разработан план оздоровительных мероприятий.

Критерием эффективности лечебно-оздоровительной работы в детском саду служит улучшение состояния здоровья. Оценка состояния здоровья проводится на основании углубленных профилактических осмотров.

Состояние здоровья ребенка оценивается комплексно с учетом уровня достигнутого физического и нервно – психического развития, уровня состояния основных систем организма.

Распределение детей по группам здоровья

год	Общее кол-во детей	I группа Здоровья %	II группа Здоровья %	III группа Здоровья %	IV группа Здоровья %
2020	37	3чел./30%	32 чел./81%	2 чел./ 10%	0 чел./ 0%

5. Взаимодействие с родителями.

Работа с семьей в детском саду строится на основе и в соответствии с нормативными документами, регламентирующими деятельность учреждения: Законом «Об образовании в Российской Федерации» № 273 ФЗ; Семейным кодексом РФ; Гражданским кодексом; Положением о структурном подразделении ДООУ; Договором с родителями (законными представителями) воспитанников; Основной образовательной программой учреждения.

Педагогический коллектив детского сада направляет свою деятельность на формирование социальной грамотности семьи в различных вопросах. Проводятся родительские собрания, конференции, индивидуальные и групповые консультации. Систематически родители получают информацию о состоянии и перспективах работы ДООУ в целом, отдельных групп. Родители включаются в воспитательно-образовательный процесс через Дни открытых дверей, привлечением их к всевозможным акциям, конкурсам, совместным творческим делам, проводимым в детском саду.

Результаты педагогического анализа, проведенного по итогам освоения образовательной программы в дистанционном режиме, свидетельствуют о снижении результативности образовательной деятельности в младшей разновозрастной и средней разновозрастной группах. Причину данной ситуации видим в следующем:

- недостаточном обеспечении родителями (законными представителями) привычного для детей детсадовского режима, отсутствии свободного времени для занятий с детьми различными видами конкретной содержательной деятельности и отсутствии соответствующих компетенций;

- педагоги не смогли установить полноценное взаимодействие с родителями, провести необходимые разъяснения о включенности в дистанционные занятия и значимости их для детей.

Исходя из сложившейся ситуации, в плане работы детского сада на 2021 год предусмотреть мероприятия, минимизирующие выявленные дефициты, включить вопрос контроля в план ВСОКО.

6. Социальная активность учреждения.

Структурное подразделение «Детский сад №15» сотрудничает с образовательными учреждениями и организациями, устанавливая социальное партнерство для обеспечения качества оказываемых услуг.

С образовательными учреждениями

- Управлением образования Рузаевского муниципального района
- Педагог 13.ру
- ФБГО ВПО "Мордовским государственным педагогическим институтом имени М.Е.Евсевьева"
- ПМПК комиссия Рузаевского МР.

- Дошкольными образовательными учреждениями Рузаевского муниципального района.

- Школа искусств

С организациями

Медицинское обслуживание воспитанников детского сада осуществляет МБУЗ ЦРБ

Пожарная часть

Сотрудничество с государственными учреждениями культуры.

«Рузаевская детская библиотека «Филиал №5

**Показатели деятельности структурного подразделения «Детский сад №15»
МБДОУ «Детский сад «Радуга» комбинированного вида», подлежащей самообследованию
за 2020 календарный год**

№ п/п	Показатели	Единица измерения	2019 г.	2020 г.	Динамика +/-
А	Б	В	Г	Д	Е
1.	Образовательная деятельность				
1.1	Общая численность воспитанников, осваивающих образовательную программу дошкольного образования, в том числе:	человек	35 чел	37 чел.	+2 чел.
1.1.1	В режиме полного дня	человек	35 чел	37 чел.	+2 чел.
1.1.2	В режиме кратковременного пребывания	человек	0 чел.	0чел.	—————
1.1.3	В семейной дошкольной группе	человек	0 чел.	0чел.	—————
1.1.4	В форме семейного образования с психолого-педагогическим сопровождением	человек	0 чел.	0 чел.	—————
1.2	Общая численность воспитанников в возрасте до 3 лет	человек	0чел.	2 чел.	+2 чел.
1.3	Общая численность воспитанников в возрасте от 3 до 8 лет	человек	34 чел.	35чел.	—————
1.4	Численность/удельный вес численности воспитанников с ограниченными возможностями здоровья в общей численности воспитанников, получающих услуги присмотра и ухода:	человек/%	0 чел./ 0%	0 чел./ 0%	—————
1.4.1	В режиме полного дня	человек/%	0 чел./ 0%	0 чел./ 0%	—————
1.4.2	В режиме продленного дня (12-14 часов)	человек/%	0 чел./ 0%	0 чел./ 0%	—————
1.4.3	В режиме круглосуточного пребывания	человек/%	0 чел./ 0%	0 чел./ 0%	—————
1.5	Численность/удельный вес численности воспитанников с	человек/%	0 чел./ 0%	0 чел./ 0%	—————

	ограниченными возможностями здоровья в общей численности воспитанников, получающих услуги:				
1.5.1	По коррекции недостатков в физическом и (или) психическом развитии	человек/%	0 чел./ 0%	0 чел./ 0%	_____
1.5.2	По освоению образовательной программы дошкольного образования	человек/%	0 чел./ 0%	0 чел./ 0%	_____
1.5.3	По присмотру и уходу	человек/%	0 чел./ 0%	0 чел./ 0%	_____
1.6	Средний показатель пропущенных дней при посещении дошкольной образовательной организации по болезни на одного воспитанника	день	3,7 дня/ребенка	3,5 дня/ребенка	- 0,1
1.7	Общая численность педагогических работников, в том числе	человек/%	5 чел.	5 чел.	_____
1.7.1	Численность/удельный вес численности педагогических работников, имеющих высшее образование	человек/%	4 чел./ 80%	4 чел./ 80%	_____
1.7.2	Численность/удельный вес численности педагогических работников, имеющих высшее образование педагогической направленности (профиля)	человек/%	2 чел./ 40%	2 чел./ 40%	_____
1.7.3	Численность/удельный вес численности педагогических работников, имеющих среднее профессиональное образование	человек/%	1 чел./ 20%	1 чел./ 20%	_____
1.7.4	Численность/удельный вес численности педагогических работников, имеющих среднее профессиональное образование педагогической направленности (профиля)	человек/%	1 чел./ 20%	1 чел./ 20%	_____
1.8	Численность/удельный вес численности педагогических работников, которым по результатам аттестации присвоена квалификационная категория, в общей численности педагогических работников, в том числе:	человек/%	3 чел. / 40%	3 чел./ 40%	_____
1.8.1	Первая	человек/%	2 чел./ 0%	2 чел./ 0%	_____
1.8.2	Высшая	человек/%	1 чел./ 20%	1 чел./ 20%	_____

1.9	Численность/удельный вес численности педагогических работников в общей численности педагогических работников, педагогический стаж работы которых составляет:				
1.9.1	До 5 лет		0 чел./ 0%	0 чел./ 0%	_____
1.9.2	Свыше 30 лет		1 чел. / 20%	1 чел. / 20%	_____
1.10	Численность/удельный вес численности педагогических работников в общей численности педагогических работников в возрасте до 30 лет		0 чел./ 0%	0 чел./ 0%	_____
1.11	Численность/удельный вес численности педагогических работников в общей численности педагогических работников в возрасте от 55 лет		1 чел. / 20%	1 чел. / 20%	_____
1.12	Численность/удельный вес численности педагогических и административно-хозяйственных работников, прошедших за последние 5 лет повышение квалификации/профессиональную переподготовку по профилю педагогической деятельности или иной осуществляемой в образовательной организации деятельности, в общей численности педагогических и административно-хозяйственных работников		3 чел. / 50%	3 чел. / 50%	_____
1.13	Численность/удельный вес численности педагогических и административно-хозяйственных работников, прошедших повышение квалификации по применению в образовательном процессе федеральных государственных образовательных стандартов в общей численности педагогических и административно-хозяйственных работников		3 чел. / 50%	3 чел. / 50%	_____
1.14	Соотношение "педагогический работник/воспитанник" в дошкольной образовательной организации		1/6	1/6	_____
1.15	Наличие в образовательной организации следующих педагогических работников:				
1.15.1	Музыкального руководителя	да/нет	да	да	_____

1.15.2	Инструктора по физической культуре	да/нет	нет	нет	_____
1.15.3	Учителя-логопеда	да/нет	нет	нет	_____
1.15.4.	Логопеда	да/нет	нет	нет	_____
1.15.5	Учителя-дефектолога	да/нет	нет	нет	_____
1.15.6	Педагога-психолога	да/нет	нет	нет	_____
2.	Инфраструктура				
2.1	Общая площадь помещений, в которых осуществляется образовательная деятельность, в расчете на одного воспитанника	кв.м	3,6 кв.м на одного ребенка	3,4 кв.м на одного ребенка	_____
2.2	Площадь помещений для организации дополнительных видов деятельности воспитанников	кв.м.	3,86 кв.м на одного ребенка	3,4 кв.м на одного ребенка	_____
2.3	Наличие физкультурного зала	да/нет	нет	нет	_____
2.4	Наличие музыкального зала	да/нет	нет	нет	_____
2.5	Наличие прогулочных площадок, обеспечивающих физическую активность и разнообразную игровую деятельность воспитанников на прогулке	да/нет	да	да	_____

Заведующий структурным подразделением «Детский сад №15»

_____ Е.В. Полагенко

